

TUUSULAN YLEISKAAVA 2040, YLIMÄÄRÄINEN ARVOKKAIDEN LUONTOKOHTTEIDEN KUULEMINEN 4.5. – 15.6.2018

KUULEMISEN KOHTEENA OLEVIER LUONTOKOHTTEIDEN KUVAUKSET JA KOHDEKARTAT

Luonnonsuojelualueet (SL, SL-1)

Tuusulassa luontokohteet on arvotettu neljään eri luokkaan. Nämä luokat ovat kansainvälisesti arvokkaat kohteet, kansallisesti arvokkaat kohteet, maakunnallisesti arvokkaat kohteet ja paikallisesti arvokkaat kohteet. Kansainvälisesti arvokkaita kohteita ovat esimerkiksi Natura-alueet, koska Natura 2000 -alueiden verkostolla suojellaan koko Euroopan unionin alueella arvokkaiksi luokiteltuja luontotyyppisiä ja lajeja. Kansallisia kohteita ovat esimerkiksi valtakunnallisissa suojeluohjelmissa arvokkaiksi arvioidut kohteet tai kohteet, joilla on luonnonsuojelulain suojelemia luontotyyppisiä eli koko Suomen alueella tärkeiksi arvotettuja luontotyyppisiä. Tällaisia kohteita Tuusulassa ovat esimerkiksi pähkinäpensaslehdot, lehmusmetsiköt ja tervaleppäkorvet. Kansainvälisesti, kansallisesti ja maakunnallisesti arvokkaita luontokohteita pyritään suojelemaan perustamalla ne luonnonsuojelualueiksi luonnonsuojelulain nojalla. Paikallisesti arvokkaita luontokohteita turvataan kaavamääräyksin.

Tuusulan luonnonsuojelualueet (SL)

Tuusulassa on 18 luonnonsuojelulain nojalla perustettua luonnonsuojelualuetta sekä 5 luonnonsuojelulain 29 §:n suojelemaa luontotyyppiä. Tuusulassa luonnonsuojelulain nojalla perustettuja luonnonsuojelualueita on kunnan, valtion ja yksityisten mailla. Keravanjokikanjonin lehto (FI0100045), Tuusulanjärven lintuvesi (FI0100046), sekä Tuusulan ja Vantaan rajalla virtaava Vantaanjoki (FI0100104) ovat Natura 2000 -verkostoon kuuluvia suojelualueita. Natura-alueista lisäksi Tuusulanjärvi kuuluu myös valtakunnallisesti arvokkaisiin lintualueisiin (FINIBA-alue). Tuusulan luonnonsuojelulain nojalla perustetut luonnonsuojelualueet on esitetty alla olevassa taulukossa. Ne on osoitettu kaavakartalle SL-merkinnällä.

Taulukko 1. Luonnonsuojelulain nojalla Tuusulaan perustetut luonnonsuojelualueet.

Nimi	Pinta-ala (ha)	Tunnus	Omistaja	Kaavamerkintä
NATURA-alueiden toteuttaminen				
Keravanjokikanjonin lehto				
		FI0100045		
Charlotten lehto	0,8	YSA201455	Yksityinen	SL
Keravanjoen lehdot	4,1	YSA013100	Yksityinen	SL
Keravanjokikanjonin luonnonsuojelualue	0,6	YSA014156	Yksityinen	SL
Näsiärinne	0,1	YSA204619	Yksityinen	SL
Tuusulanjärven lintuvesi				
		FI0100046		
Suvenluhta	0,3	YSA205794	Yksityinen	SL
Luonnonsuojelulla suojellut luontotyypit				
Anttilan pähkinäpensasalue	0,3	LTA239440	Kunta	SL
Gungkärrin pähkinäpensaslehto	0,7	LTA2016619	Yksityinen	SL
Leppäaron pähkinäpensaslehto	0,6	LTA010184	Yksityinen	SL
Pähkinämäen pähkinäpensaslehto	0,4	LTA239441	Kunta	SL
Tuomalansuon lehmusmetsikkö	0,3	LTA239439	Yksityinen	SL
Muut luonnonsuojelualueet				
Halosenniemi	1,3	YSA011122	Kunta	SL
Harminsuo-Harminkallio-Matkoissuo	32,3	YSA239654	Kunta	SL
Heininsuon metsä	15,3	YSA239655	Kunta	SL
Inkilän Haarajoen eteäinen metsä	10,0	YSA239656	Kunta	SL
Lepänojan luonnonsuojelualue	30,8	YSA012308	Yksityinen	SL
Lonkerinkorven luonnonsuojelualueet	12,2	YSA012771 ja YSA239657	Kunta	SL
Maarinjärvi-Degkärr	4,9	YSA239658	Kunta	SL
Mustojan lehtojensuojelualue	9,6	LHA010011	Valtio	SL
Rajalinnan itäinen metsä	1,1	YSA239659	Kunta	SL
Saksan pihapuisto	0,1	YSA012627	Yksityinen	SL
Sarvikallio	6,3	YSA239660	Kunta	SL
Takahuikon luonnonsuojelualue	4,6	YSA204177	Yksityinen	SL
Tuomalansuo	22,1	YSA239661	Kunta	SL
YHTEENSÄ	158,7			

Luonnonsuojelualueiden kuvaukset

Harminkallio-Harminsuo-Matkoissuo (32,3 ha) on perustettu 27.2.2018. Harminkallio on vanhaa lahoppuustoista tuoreen ja lehtomaisen kankaan kuusivaltaista sekametsää. Harminsuo ja Matkoissuo koostuvat erilaisista korvista ja rämeistä. Alueeseen kuuluu myös Matkoissuota ympäröivä metsäalue. Alueen koillisosan läpi virtaa Harminsuolta Matkoissuolle laskeva noro.

Heininsuon metsä (15,3 ha) on perustettu 28.2.2018. Kohteella on tuoreen ja lehtomaisen kankaan runsalahoppuustoista kuusivaltaista sekametsää ja turvekankaita.

Inkilän-Haarajoen eteläinen metsä (10,0 ha) on perustettu 27.2.2018. Kohteella on tuoretta ja kosteaa lehtoa sekä talvikkityypin kuusivaltaista sekametsää. Alueella kasvaa järeitä haapoja ja raitoja ja siellä on havaittu myös liito-oravaa.

Maarinjärvi-Degkärr (4,9 ha) on perustettu 28.2.2018. Kohteeseen kuuluu Maarinjärven lehto- ja luhta-alue sekä Degkärrin keidassuoalue. Maarinjärven alueella on avo- ja pensasluhtaa sekä koivuluhtaa. Niitä ympäröi metsäluhtalaikkujen ja allikoiden kirjoma kosteikko. Degkärrin alue koostuu kuusi- ja mäntyvaltaisista ruohotuvekankaista, puolukkaturvakankaasta, varputurvekankaasta sekä tupasvillarämemuuttumasta. Luoteisosassa on metsäluhtaa ja koivuvallista turvekangasta.

Rajalinnan itäinen metsä (1,1 ha) on perustettu 27.2.2018. Alue sijaitsee Keravanjoen varrella. Se on tuoretta ja kosteaa lehtoa, jossa on paikoin tulva-alueita ja alueen eteläosan rinteessä virtaa pieni noro.

Sarvikallio (86,3 ha) on perustettu 27.2.2018. Alueella on tuoreen ja lehtomaisen kankaan kuusivaltaista lahopuista metsää, kuivahkon kankaan kallioisia metsiä sekä kalliometsiä ja avokallioita.

Tuomalansuo on perustettu 27.2.2018. Alueella on räme- ja korpimuuntumia, turvekankaita sekä eteläosassa myös vanhaa kangasmetsää ja lehtoa.

Suvelanluhta (0,3 ha) on perustettu 7.7.2010. Se on Tuusulanjärven eteläpään sijoittuva hyvin pieni kohde, joka on osa järven eteläosan kosteikkoja. Alueen rantametsissä pesii mm. pikkutikka. Kohde kuuluu valtakunnallisesti arvokkaaseen lintuvesien suojeluohjelmaan ja Natura 2000-verkostoon. Alueella on merkitystä vesilintujen levähdys- ja ruokailualueena.

Näsiärinne (0,11 ha) on perustettu 29.1.2009. Se on Tuusulan pohjoisosaan, Keravanjoen länsilaidalle sijoittuva pieni kohde, joka on osa Keravanjokikanjonin lehdon Natura-alueita. Alueen kasvillisuus ja linnusto on edustavaa ja alueella on merkitystä myös maiseman ja virkistyskäytön kannalta.

Takahuikon luonnonsuojelualue (4,6 ha) on perustettu 25.3.2008. Se on Pohjois-Tuusulaan sijoittuva kohde, joka on pääosin tuoretta kangasmetsää. Pääpuulajina on kuusi. Osa alueesta on entistä hakamaata, jossa kasvaa harmaaleppää ja koivua. Alueella on monipuolinen linnusto.

Charlotten lehto (0,8 ha) on perustettu 15.3.2005. Se on pieni kohde, joka sijoittuu Tuusulan pohjoisosaan Keravanjokikanjonin laaksoon joen itäpuolelle. Alue on osa Keravanjokikanjonin lehdon Natura-alueita.

Keravanjokikanjonin luonnonsuojelualue (0,6 ha) on perustettu 31.5.2001. Se on Pohjois-Tuusulaan Keravanjoen länsipuolelle sijoittuva kohde, joka on osa Keravanjokikanjonin Natura-alueita. Laakson maaperä on pääasiassa eroosiolle altista hietaa. Joen rannassa kasvillisuus on suurruohoniittyä, joka ylempänä muuttuu lehdoksi ja ylätasanteella lehtomaiseksi kangasmetsäksi.

Keravanjoen lehdot –niminen luonnonsuojelualue (4,1 ha) on perustettu 11.3.1992. Se on Tuusulan pohjoisosaan Keravanjoen itäpuolelle rajautuva kohde, jonka erityispiirteenä on monipuolinen geomorfologia ja rehevä lehtomainen kasvillisuus, joka vaihettuu tuoreeksi kangasmetsäksi ja paikoin lehtokorpimaiseksi kasvustoksi. Alue sijoittuu Keravanjokikanjonin Natura-alueelle.

Lonkerinkorven luonnonsuojelualueet (12,2 ha) on perustettu 1.9.1988. Luonnonsuojelualueita on laajennettu 28.2.2018. Se on Nuppulinna-alueelle sijoittuva Tuusulan kunnan omistama kohde, jonka pohjoisosa on rehevää lehtokorpea ja eteläosa rehevää kangasmetsää sekä sini-vuokko-käenkaalityypin lehtoa. Alueella on luonnontilainen lähde sekä runsaasti lahopuuta ja kaatuneita puiden runkoja. Kohteella on vanha luontopolku, jota ei ole ylläpidetty.

Saksan puistoalueen luonnonsuojelualue (0,1 ha) on perustettu 11.3.1987. Se on Tuusulantien eteläpuolelle sijoittuva hyvin pieni jaloja lehtipuita kasvava suojelualue. Kohteen puustoon kuuluvat mm. tammi, lehmus, pähkinäpensas, saarni ja raita. Alue rajautuu maalaistalon pihapiiriin ja maantiehen.

Lepänojan lehdon luonnonsuojelualue (30,8 ha) on perustettu 4.1.1984. Luonnonsuojelualueita on laajennettu 25.1.2017. Kohde on Jokelan eteläpuolella sijaitseva Lepänojan puronvarsilento, jota laajennettiin Miilumäen alueelle sekä Palojoen varteen. Alueen metsä koostuu luonnontilaisesta mänty-kuusi-koivu sekametsästä. Alueen puusto on eri-ikäisrakenteista ja alueella on runsaasti pysty- ja lahomaapuuta sekä paikoin järeitä haaparyhmiä.

Halosenniemi (1,3 ha) on perustettu 1.10.1966. Kohde on Tuusulanjärven itärantaan sijoittuva maisemallisesti merkittävä kallioniemi, jolla sijaitsee taidemaalari Pekka Halosen entinen taiteilijakoti. Alueen kasvillisuus on monipuolista lehtolajistoa, kuten valkolehdokkia, mustakonnamarjaa, syyläjuurta ja kalliokioloa. Lehtorinteessä on melko paljon lahopuuta. Eteläosaan sijoittuu puutarha.

Mustojan lehtojensuojelualue (9,6 ha) on perustettu 27.5.1992. Kohde sijaitsee Tuusulan Siipoon Metsäniityntien eteläpuolella. Lehtoalueella kasvaa mm. pähkinäpensasta ja kookasta

harmaaleppää. Alueen kasvillisuuteen kuuluu useita vaateliaita lehtolajeja, kuten lehto-orvokki, lehtosinijuuri, lehtopalsami, lehtoleinikki, mustakonnanmarja ja keltavuokko. Kohde kuuluu valtakunnalliseen lehtojensuojeluohjelmaan.

Ehdotukset uusiksi luonnonsuojelualueiksi perustettavista kohteista (SL-1)

Yleiskaava 2040:ssä uusia luonnonsuojelualueita osoitetaan kunnan omistamille METSO-kohteille, kansainvälisesti arvokkaille Natura-alueille (Tuusulanjärven lintuvesi, Keravanjokikanjonin lehto, Vantaanjoki) sekä luontoselvityksissä löydetyille maakunnallisesti ja kansallisesti arvokkaille luontokohteille. Nämä luonnonsuojelulain nojalla perustettaviksi ehdotetut luonnonsuojelualueet osoitetaan SL-1-merkinnällä. Tällaisia alueita on valtion, kunnan ja yksityisten mailla. Luonnonsuojelulain suojelemiksi uusiksi luontotyyppikohteiksi osoitetaan neljä pähkinäpensaslehtoa: Mustoja, Nedre-Gummi, Inkilä sekä Töysselinmäki. Rusutjärven länsirannalle osoitetaan tervaleppäkorpi.

Elinkeino-, liikenne- ja ympäristökeskus voi maanomistajan hakemuksesta tai suostumuksella perustaa luonnonsuojelun alueen. Luonnonsuojelun alue voidaan perustaa myös määrä-aikaisesti joko kokonaan tai jonkun toimenpiteen osalta. Jos luonnonsuojelun aluetta ei perusteta turvaa kaavamerkintä (SL-1) alueen luontoarvot.

Taulukko 2. Ehdotukset uusiksi luonnonsuojelualueiksi perustettavista kohteista.

Kaavamerkintä	Alueen nimi	Pinta-ala (ha)	Arvoluokitus	Omistaja
NATURA-alueiden toteuttaminen				
SL-1(1)	Keravanjokikanjonin lehto FI0100045	37,7	Kansainvälinen	Valtio
SL-1(2)	Tuusulanjärven lintuvesi FI0100046	12,4	Kansainvälinen	Kunta ja valtio
	Vantaanjoki FI0100104 ks. SL -1 (14) ja SL-1 (19)			
Luonnonsuojelulain suojelemat luontotyypit				
SL-1(3)	Inkilän pähkinäpensaslehto	1,7	Kansallinen	Yksityinen
SL-1(4)	Mustojan pähkinäpensaslehto	1,0	Kansallinen	Yksityinen
SL-1(5)	Nedre-Gummin pähkinäpensaslehto	0,6	Kansallinen	Valtio, yksityinen
SL-1(6)	Rusutjärven tervaleppäkorpi	1,1	Kansallinen	Yksityinen
SL-1(7)	Töysselinmäen pähkinäpensaslehto	2,3	Kansallinen	Yksityinen
Muut vähintään maakunnallisesti arvokkaat alueet				
SL-1(8)	Juuparakinrännny	1,5	Kansallisesti	Yksityinen
SL-1(9)	Keravanjokilaakson metsä, lehto ja noro	21,7	Maakunnallinen	Yksityinen, valtio
SL-1 (10)	Ketunmäen lehto	2,8	Maakunnallinen	Yksityinen
SL-1 (11)	Ketunmäen noro	0,5	Kansallinen	Yksityinen
SL-1 (12)	Kivimäen jokivarsi, jokivarren metsä ja noro	8,0	Maakunnallinen	Yksityinen
SL-1 (13)	Kivimäen lähteikkökorpi	2,0	Valtakunnallinen	Yksityinen
SL-1 (14)	Krapuojan lehto ja puro	6,1	Maakunnallinen	Yksityinen
SL-1 (15)	Kuuselan noro ja metsäalue	3,5	Maakunnallinen	Yksityinen
SL-1 (16)	Lehmojan nevakorpi	1,7	Maakunnallinen	Yksityinen
SL-1 (17)	Maarinjärvi	8,7	Maakunnallinen	Yksityinen
SL-1 (18)	Miilumäen purolaakso	3,0	Maakunnallinen	Yksityinen
SL-1 (19)	Myllykosken lehto	3,7	Maakunnallinen	Yksityinen
SL-1 (20)	Myllykylänkoski ja lehtoalue	8,7	Maakunnallinen	Yksityinen
SL-1 (21)	Nilkanojan metsä ja norot	4,8	Maakunnallinen	Yksityinen
SL-1 (22)	Pähkinämäen metsät	7,6	Maakunnallinen	Kunta
SL-1 (23)	Rannikonmäen koski	2,2	Maakunnallinen	Yksityinen, valtio
SL-1 (24)	Sarvikallion lounaispuolen metsät	10,1	Maakunnallinen	Kunta
SL-1 (25)	Vuohikkaanojan puronvarsikorvet	8,1	Maakunnallinen	Yksityinen
	YHTEENSÄ	161,2		

Natura-alueet

Euroopan unioni pyrkii pysäyttämään luonnon monimuotoisuuden kadon alueellaan. Yksi tärkeimmistä keinoista päästä tavoitteeseen on Natura 2000 -verkosto. Verkosto turvaa luontodirektiivissä määriteltyjen luontotyyppien ja lajien elinympäristöjä. Tällaisia luontotyyppisiä on Euroopassa noin 200 ja lajeja noin 700. Lisäksi verkostoon kuuluu lintudirektiivin mukaisia erityisiä suojelualueita. Ympäristöministeriö on ryhtynyt säädösvalmisteluun, jossa perustetaan luonnonsuojelualueiksi valtion omistamia Natura-verkostoon kuuluvia alueita eli jo aiemmin suojeluun varattuja alueita. Alueet perustetaan valtioneuvoston asetuksilla Tuusulanjärven ja Keravanjokikanjonin alueille.

SL-1 (1) Keravanjokikanjonin lehto (37,7) ha

Keravanjokikanjonin lehto on Kellokosken pohjoisosassa sijaitseva 2,5 kilometriä pitkä ja 54 hehtaarin laajuinen Natura-alue. Alue liitettiin Natura-verkostoon, koska siellä esiintyy useita luontodirektiivin luontotyyppisiä sekä lintudirektiivin lajeja. Alueen liittämisperusteet Natura-verkostoon olivat luontodirektiivin luontotyypit *vuorten alapuoliset tasankojoet* (7 %), *kostea suurruohokasvillisuus* (8 %) ja *borealiset lehdot* (50 %) sekä alueella tavatut lintudirektiivin lajit *harmaapäätikka*, *helmipöllö*, *metso*, *palokärki* ja *pikkusieppo*. Alue on arvokas ennen kaikkea joen sekä rantaniittyjen ja -metsien muodostamana toiminnallisena kokonaisuutena. Metsässä on monin paikoin vanhan metsän piirteitä: lahoa lehtipuuta on melko runsaasti. Luonnonsuojelualueelta löytyi Uudellamaalla harvinainen raidankeuhkojäkäle. Linnusto on runsas, ja lajistossa on varttuneiden metsien lajeja kuten pöllöjä ja tikkoja sekä harvinaiset pikkusieppo ja idänuunilintu. Kohteella elää myös direktiivilajeihin kuuluva liito-orava. Valtio on asetuksella suojelemassa **37,7 ha** Natura-aluetta Keravanjokikanjonin alueella. Linjamäki-Keravanjokilaakso 2024 osayleiskaavassa kohteet sijaitsevat maa- ja metsätalousalueilla (MT-2 ja MT-3), jossa ne on osoitettu luonnonsuojelullisesti erityisen arvokkaaksi alueeksi sl-1(2), jonka suojelullisia arvoja ei saa heikentää aluetta suunniteltaessa ja hoidettaessa.

SI-1 (2) Tuusulanjärven lintuvesi (12,4 ha)

Tuusulanjärven etelä- ja keskiosa on valtakunnallisesti arvokasta lintualuetta. Alue liitettiin Natura-verkostoon, koska siellä esiintyy useita lintudirektiivin lajeja sekä kaksi luontodirektiivin luontotyyppiä. Alueen liittämisperusteet Natura-verkostoon olivat lintudirektiivin lajit *kaakkuri*, *kalatiira*, *kapustarinta*, *kuikka*, *laulujoutsen*, *liro*, *luhtahuitti*, *mustakurkku-uikku*, *ruskosuohaukka*, *suokukko*, *uivelo*, *lapasorsa*, *kaksi uhanalaista lajia* sekä luontodirektiivin luontotyypit *kostea suurruohokasvillisuus* (8 %) sekä *vaihtumissuot ja rantasuot* (18 %). Valtio on asetuksella suojelemassa 6,5 ha Natura-aluetta Tuusulanjärven rannalla. Lisäksi yleiskaava 2040 on osoitettu SL-1 (2) -merkinnällä 5,8 ha Tuusulan kunnan omistamia Natura-alueeseen kuuluvia maita. Hyrylän laajenemissuunnat osayleiskaavassa osa alueesta on osoitettu suojeltavaksi (SL-2) ja osalle aluetta ei ole osoitettu käyttötarkoitusta.

Vantaanjoki

Vantaanjoen Natura 2000-alueeseen kuuluu 59 kilometrin pituinen osa Vantaanjoen pääuomaa jokisuulta Vanhankaupunginlahdelta Nurmijärven Nukarinkoskeen saakka. Alueen valintaperusteena Natura-verkostoon on joessa esiintyvä vuollejokisimpukka (*Unio crassus*). Laji kuuluu EU:n luontodirektiivin liitteeseen II ja IV(a). Suomessa laji on luokiteltu vaarantuneeksi. Lisäksi joessa esiintyy saukkoa (*Lutra lutra*) ja virtaludetta (*Aphelocheirus aestivalis*). Uusiksi luonnonsuojelualueiksi osoitetut *Krapuojan lehto ja puro* SL-1 (14) sekä *Mylykosken lehto* SL-1 (19) ulottuvat länsilaidaltaan Vantaanjoen Natura-alueelle.

Kansallisesti arvokkaat luontokohteet – Luonnonsuojelulain suojelemat luontotyypit

Luonnonsuojelulain 29 §:n suojelemat luontotyypit luokitellaan kansallisesti arvokkaiksi, koska ne ovat koko Suomen alueella tärkeiksi määriteltyjä suojelukohteita. Luonnonsuojelulain suoje-

lemia luontotyyppejä ovat luontaisesti syntyneet, merkittävilta osin jaloista lehtipuista koostuvat metsiköt, pähkinäpensaslehdot, tervaleppäkorvet, luonnontilaiset hiekkarannat, merenrantaniityt, puuttomat tai luontaisesti vähäpuustoiset hiekkadyynit, katajakedot, lehdesniityt sekä avointa maisemaa hallitsevat suuret yksittäiset puut ja puuryhmät. Suojelu tulee voimaan, kun elinkeino-, liikenne- ja ympäristökeskus on päätöksellään määritellyt suojeltuun luontotyyppiin kuuluvan alueen rajat ja antanut päätöksen tiedoksi alueen omistajille ja haltijoille.

Yleiskaava 2040:ssä osoitetaan SL-1 –merkinnällä viisi luonnonsuojelulain 29 §:n mukaista luontotyyppiä. Näistä neljä on pähkinäpensaslehtoa ja yksi tervaleppäkorpi. Luonnonsuojelulain 29 §:n mukaisissa pähkinäpensaslehdossa on vähintään kaksi metriä korkeita tai leveitä pähkinäpensaita vähintään 20 kappaletta hehtaarilla yhtenä tai useampana lähekkäisenä ryhmänä rajattavissa olevalla yhtenäisellä alueella. Luonnonsuojelulain mukaiset tervaleppäkorvet ovat luhtaisia tai lähteisiä. Niissä on valtapuuna tervaleppä ja aluskasvillisuutena mättäillä on hiirenporrasta, nevaimarretta tai muita suuria saniaisia. Välikköpinnoilla kasvaa luhtakasveja, useimmiten vehkaa ja kurjenmiekkää.

SL-1 (3) Inkilän pähkinäpensaslehto (1,7 ha) sijaitsee Ruotsinkylässä Lahelantien ja Tuusulanjoen välissä. Kohde on myös metsälain 10 §:n mukainen rehevä lehtolaikku. Rehevät lehtolaikut ovat erittäin uhanalaisia (EN) luontotyyppejä. Ruotsinkylä-Myllykylä 2023 osayleiskaavassa kohde sijoittuu maa- ja metsätalousalueelle (MT-1), jossa pähkinäpensaslehdon lounaisosa on osoitettu luonnonsuojelullisesti erittäin arvokkaaksi alueeksi (sl-1). Kohteen rajaus perustuu raporttiin *Tuusulan yleiskaavan luontoselvitys* (Keiron 2011).

SL-1 (4) Mustojan pähkinäpensaslehto (1,0 ha) sijoittuu Metsäniityntien varteen lähelle Mustojan lehtojensuojelualueutta. Kohteella esiintyy arvioilta parisataa 2-4 metriä korkeaa pähkinäpensasta, myös pihlajaa, koivua, haapoja ja vaahteraa. Pähkinälehto on tuoretta lehtoa, joka on Etelä-Suomessa uhanalainen luontotyyppi. Se on myös metsälain 10 §:n mukainen erityisen tärkeä elinympäristö. Nahkela-Siippoo-Rusutjärvi 2026 osayleiskaavassa kohde on maa- ja metsätalousalueutta (MT-3). Kohteen rajaus perustuu raporttiin *Tuusulan luontoselvitykset 2017 – Arvokkaiden luontokohteiden tarkistukset* (Ympäristösuunnittelu Enviro Oy).

SL-1 (5) Nedre-Gummin pähkinäpensaslehto (0,6 ha) sijaitsee Etelä-Tuusulassa, Ruotsinkyläntien itäpuolen kallioalueen rinteessä. Kohde on myös metsälain 10 §:n mukainen rehevä lehtolaikku. Pähkinäpensaslehto sijaitsee puoliksi Ruotsinkylä-Myllykylä 2023 -osayleiskaavan ja Hyrylän laajenemissunnat HYLÄ 2028 -osayleiskaavan alueella. Ruotsinkylä-Myllykylä 2023 osayleiskaavassa kohde sijoittuu maa- ja metsätalousalueelle (MT-1) ja Hyrylän laajenemissunnat HYLÄ 2028 -osayleiskaavassa maa- ja metsätalousvaltaiselle alueelle (M-1). Kohteen rajaus perustuu raporttiin *Tuusulan yleiskaavan luontoselvitys* (Keiron 2011).

SL-1 (6) Rusutjärven tervaleppäkorpi (1,1 ha) sijaitsee Rusutjärven länsirannalla. Se on peltojen reunustama tervaleppiä kasvava metsikkö, jossa kasvaa myös muutama hieskoivu ja pihlaja. Metsäluhta on metsälain 10 §:n mukaan säilytettävä erityisen tärkeä elinympäristö ja uhanalainen luontotyyppi. Nahkela-Siippoo-Rusutjärvi 2026 -osayleiskaavassa kohde sijoittuu maa- ja metsätalousalueelle (MT-3). Kohteen rajaus perustuu raporttiin *Tuusulan luontoselvitykset 2017 – Arvokkaiden luontokohteiden tarkistukset* (Ympäristöselvitys Enviro Oy).

SL-1 (7) Töysselinmäen pähkinäpensaslehto (2,3 ha) on Ruotsinkylän Töysselinmäen länsipuolen kallion alarinteeseen sijoittuva pähkinäpensaslehto. Pähkinäpensaiden lisäksi lehdossa kasvaa haapaa, koivua, kuusta ja mäntyä. Kohde on metsälain 10 §:n mukaan säilytettävä erityisen tärkeä elinympäristö (rehevä lehtolaikku) ja uhanalainen luontotyyppi (EN): tuore runsasravinteinen lehto. Ruotsinkylä-Myllykylä osayleiskaavassa alue on pääasiassa osoitettu luonnonsuojelullisesti erittäin arvokkaaksi alueeksi. Alueen lounaisosa sijoittuu MV-1 -alueelle (maa- ja metsätalousalue, viljelymaisema). Kohteen rajaus perustuu raporttiin *Tuusulan yleiskaavan luontoselvitys* (Keiron 2011).

Maakunnallisesti arvokkaat Tuusulan kunnan omistamat alueet

METSO-ohjelma on Etelä-Suomen metsien monimuotoisuuden toimintaohjelma, jonka tavoitteena on pysäyttää metsäisten luontotyyppien ja metsälajien taantuminen ja vakiinnuttaa luonnon monimuotoisuuden suotuisa kehitys. Ohjelman kautta on mahdollista saada taloudellista korvausta suojelluista alueista. Ohjelmalla suojellaan metsiä, jotka ovat luonnonarvoiltaan monipuolisia ja eliölajien elinympäristöinä erityisen arvokkaita. Keskeisin valintaperuste on monimuotoisuuden kannalta tärkeä elinympäristö. METSO-ohjelmassa mukana olevia monimuotoisuuden kannalta arvokkaita metsäluonnon elinympäristöjä ovat:

- Lehdot
- Monimuotoisuudelle merkittävät kangasmetsät
- Monimuotoisuudelle merkittävät suot
- Vesistöjen lähimetsät
- Metsäluhdat ja tulvametsät
- Metsäiset kalliot, jyrkänteet ja louhikot
- Kalkkikallioiden ja ultraemäksisten maiden metsäiset elinympäristöt
- Harjujen paahdeympäristöt
- Puustoiset perinnebiotoopit
- Maankohoamisrannikon monimuotoisuuskohteet

Elinympäristöt on jaettu kolmeen laatuluokkaan mm. puuston rakennepiirteiden perusteella. Luokan I ja II kohteet ovat monimuotoisuudelle merkittävimpiä. Metsäalueet, joilla on useita eri elinympäristöjä, ovat erityisen haluttuja METSO-ohjelmaan. Tuusulan kunnassa tehtiin METSO-inventointi kunnan mailla vuonna 2011. Uusiksi luonnonsuojelukohteiksi on yleiskaavaehdotuksessa osoitettu SL-1 merkinnällä kaksi METSO-kartoituksessa löydettyä kohdetta.

SL-1 (22) Pähkinämäen metsät (7,6 ha) sijaitsevat Etelä-Hyrylässä. Kohde muodostuu kahdesta erillisestä alueesta, joista pohjoisempi rajoittuu idässä luonnonsuojelulla rauhoitettuun Pähkinämäen pähkinäpensaslehtoon. Alueella kasvaa kuusi- ja koivuvaltaista lehtoa, jossa on runsaasti lahoppua. Joen lähetyvillä esiintyy koivuvaltaisia kosteita lehtoja, kausikosteita painanteita ja runsaasti koivulahoppua. Tuusulanjokilaakson lehdot edustavat katoavaa luontotyyppiä, joista valtaosa on Suomessa raivattu pelloiksi. Eteläisempi alue sijaitsee pumppaamon vieressä ja on puustoltaan hyvin monipuolinen ja runsaslahopuinen. Kohde koostuu kuusi-lehtipuuvaltaisesta kostean ja tuoreen lehdon kuvioista. Pähkinämäen ja sen lähialueiden runsaslahopuustoiset lehdot muodostavat kokonaisuudessaan METSO I-luokan kohteen. Rehevät lehtolaiikut ovat myös metsälain 10 §:n mukaisia erityisen tärkeitä elinympäristöjä. Hyrylän laajenemissuunnat 2028 -osayleiskaavassa alue sijaitsee maa- ja metsätalousvaltaisella alueella, jolla on erityistä ulkoilun ohjaamistarvetta (MU-2). Kohteen rajaus perustuu *Tuusulan kunnan METSO-Inventointiin* (Innofor Finland Oy 2011).

SL-1 (24) Sarvikallion lounaispuolen metsät (10,1 ha) sijaitsevat Pohjois-Paijalassa. Kohde on arvokas METSO-kohde (I-, II- ja III-luokan alueita), johon sisältyy niin haapavaltaisia lehtoja kuin vanhaa kuusivaltaista metsää. Alueella on kallioita ja kiviröykkiöitä. Osa kohteesta on myös metsälain 10 §:n mukaista erityisen tärkeää elinympäristöä. Hyrylän laajenemissuunnat HYLÄ 2028 -osayleiskaavassa kohde sijaitsee retkeily- ja ulkoilualueella VR-1, jossa suurin osa alueesta on osoitettu luonnonsuojelullisesti erityisen arvokkaaksi merkinnällä sl-1(2). Kohteen rajaus perustuu *Tuusulan kunnan METSO-Inventointiin* (Innofor Finland Oy 2011).

Maakunnallisesti arvokkaat yksityisessä omistuksessa olevat alueet

SL-1 (8) Juupakinrännö (1,5 ha) on Keravanjokeen laskeva puro Tuusulan pohjoisosassa Kellosken alueella. Kohde käsittää Keravanjokeen laskevan puron ja sitä ympäröivän metsän. Juupakinrännön sivunorot ovat vesilain 2 luvun 11 §:n suojaamia. Juupakinrännöä ympäröivä metsä on metsälain 10 §:n suojaama. Metsä täyttää myös METSO-ohjelman kriteerit. Eteläosan puustossa on mäntyä, kuusta ja koivua. Kaakosta tulevan noron yhtymäkohdassa on tuoretta

lehtoa, jossa on varttunutta kuusikkoa, kuollutta pystyvuuta ja runsaasti tuulenkaatoja. Kaakkoisosan sivunoron varrella mm. imikkää, mäkilehtolustetta, taikinamarjaa. Tuoreet keskiravinteiset lehdot ovat uhanalainen luontotyyppi (VU). Linjamäki-Keravanjokilaakso -osayleiskaavassa kohde sijaitsee maa- ja metsätalousalueella (MT-3), jossa se on osoitettu luonnonsuojelullisesti erityisen arvokkaaksi sl-1(2) -merkinnällä. Kohteen rajausta perustuu raporttiin *Tuusulan luontoselvitykset 2017 - Arvokkaiden luontokohteiden tarkistukset* (Ympäristöselvitys Enviro Oy 2018).

SL-1 (9) Keravanjokilaakson metsä, lehto ja noro (21,7 ha) sijaitsevat Tuusulan kunnan pohjoisosassa Keravanjokikanjonin Natura-alueen ja Niittykulman välissä. Noro on vesilain 2. luvun 11 §:n suojelema pienvesi. Kohteella on varttunutta kuusivaltaista tuoretta lehtoa, joka on Etelä-Suomessa vaarantunut luontotyyppi ja metsälain 10 §:n mukainen erityisen tärkeä elinympäristö. Luoteesta laskevan noron varrella on varttuvaa-varttunutta tuoreen kankaan kuusi- ja mäntymetsää, ympäröivillä rinteillä on paljon haapaa ja uoman reunoilla tuomea. Tuoreen kankaan alueella on paljon lahoppua ja metsä täyttää METSO-ohjelman kriteerit. Linjamäki-Keravanjokilaakso 2024 -osayleiskaavassa kohteet sijaitsevat maa- ja metsätalousalueilla (MT-2 ja MT-3), jossa ne on osoitettu luonnonsuojelullisesti erityisen arvokkaaksi alueeksi sl-1(2): suojeollisia arvoja ei saa heikentää aluetta suunniteltaessa ja hoidettaessa. Kohteen rajausta perustuu raporttiin *Tuusulan luontoselvitykset 2017 - Arvokkaiden luontokohteiden tarkistukset* (Ympäristösuunnittelu Enviro Oy 2018).

SL-1 (10) Ketunmäen lehto (2,8 ha) on Palojoenvarteen sijoittuva luonnontilaisena säilynyt vanhan metsän alue Vaunukankaalla. Kohteella on kosteaa ja tuoretta lehtoa, jotka ovat metsälain 10 §:n mukaisia erityisen tärkeitä elinympäristöjä. Lehdot ovat uhanalaisia luontotyyppisiä. Vanhan metsän alue täyttää METSO-ohjelman II luokan valintakriteerit ja sopii myös liito-oravan elinympäristöksi. Kohde ei täytä pinta-alansa perusteella LAKU-kriteerejä (Luonnonympäristöjen arvottamisen kriteeristö Uudellemaalle), mutta se sijaitsee maakunnallisesti tärkeän vesistön varrella, joten yhdistelmäkriteerit täyttyvät. Nahkela-Siippoo-Rusutjärvi 2026 -osayleiskaavassa kohde sijaitsee maa- ja metsätalousalueella (MT-3), jossa se on rajattu luonnonsuojelullisesti erityisen arvokkaaksi merkinnällä sl-1(4). Kohteen rajausta perustuu raporttiin *Tuusulan luontoselvitykset 2017 - Arvokkaiden luontokohteiden tarkistukset* (Ympäristösuunnittelu Enviro Oy 2018).

SL-1 (11) Ketunmäen noro (0,5 ha) on metsäalueelta Palojokeen laskeva noro, joka sijaitsee Mustojan peltoalueen luoteispuolella Vaunukankaalla. Noro ovat vesilain 2. luvun 11 §:n suojaama luontotyyppi. Noron ympäristössä on lehtokasvillisuutta. Nahkela-Siippoo-Rusutjärvi 2026 -osayleiskaavassa kohde sijaitsee maa- ja metsätalousalueella (MT-3), jossa se on rajattu luonnonsuojelullisesti erityisen arvokkaaksi merkinnällä sl-1(5). Kohteen rajausta perustuu raporttiin *Tuusulan luontoselvitykset 2017 - Arvokkaiden luontokohteiden tarkistukset* (Ympäristösuunnittelu Enviro Oy 2018).

SL-1 (12) Kivimäen jokivarsi, jokivarren metsä ja noro (8,0 ha) on edustavin ja hakkuilta säilynein kokonaisuus Palojoen varrella Vaunukankaan pohjoisosassa. Jokivarsi on jyrkkärinteinen ja jokiuoma meanderoiva. Jokivarressa on kosteita niittyjä ja lehtokorpiä sekä taimenelle sopivia kivikkoisia koskipaikkoja. Lehtokorpi on uhanalainen luontotyyppi (VU). Jokivarren metsä on vanhaa kuusikkoa. Se on METSO I-luokan kohde, jossa on runsaasti eri-ikäistä kuusilahoppua. Noro on vesilain 2. luvun 11 §:n suojelema kohde. Nahkela-Siippoo-Rusutjärvi 2026 -osayleiskaavassa kohde sijaitsee maa- ja metsätalousalueella (MT-3), jossa se on rajattu luonnonsuojelullisesti erityisen arvokkaaksi merkinnällä sl-1(4). Rajausta perustuu raporttiin *Tuusulan luontoselvitykset 2017 - Arvokkaiden luontokohteiden tarkistukset* (Ympäristösuunnittelu Enviro Oy 2018).

SL-1 (13) Kivimäen lähteikkökorpi (2,0 ha) sijaitsee Vaunukankaan pohjoisosassa. Se on vuoden 2017 luontoselvityksessä arvoitettu valtakunnallisesti arvokkaaksi. Alueella on kaksi vesilain 2. luvun 11 §:n suojaamaa avolähdettä. Lähdekorvet ovat Etelä-Suomessa erittäin uhanalainen luontotyyppi. Fatinsuon eteläpuolelta laskevat juotit ovat vesilain 2. luvun 11 §:n suojelema noroja. Nahkela-Siippoo-Rusutjärvi 2026 -osayleiskaavassa kohde sijaitsee maa- ja metsätalousalueella (MT-3), jossa se on rajattu luonnonsuojelullisesti erityisen arvokkaaksi merkinnällä sl-1(4). Kohteen rajausta perustuu raporttiin *Tuusulan luontoselvitykset 2017 - Arvokkaiden luontokohteiden tarkistukset* (Ympäristösuunnittelu Enviro Oy 2018).

SL-1 (14) Krapuojan lehto ja puro (6,1 ha) on Vantaanjokeen laskeva puro ja sitä ympäröivä tuoreen ja kostean lehdon lehtoalue Nahkelassa. Suurin osa kohteesta on tuoretta lehtoa, mutta puron varressa on pienialaisesti vaihdellen myös kosteaa lehtoa ja runsasravinteista lehtokorpea. Lehdot ja lehtokorvet ovat luontotyyppinä uhanalaisia. Kohde täyttää myös METSO-ohjelman ja

LAKU-alueiden valintakriteerit. Lähes koko alue on liito-oravalle hyvin sopivaa metsää. Krapuoja on taimenvesi. Rajatulla alueella on taimenille sopivia sorapohjaisia kohtia, joihin taimenia on myös istutettu. Nahkela-Siippoo-Rusutjärvi 2026 -osayleiskaavassa kohde sijaitsee maa- ja metsätalousalueella (MT-3), jossa se on rajattu luonnonsuojelullisesti erityisen arvokkaaksi merkinnällä sl-1(12). Kohteen rajausta perustuu raporttiin *Tuusulan luontoselvitykset 2017 - Arvokkaiden luontokohteiden tarkistukset* (Ympäristösuunnittelu Enviro Oy 2018).

SL-1 (15) Kuuselan eteläpuolinen noro ja metsäalue (3,5 ha) sijaitsee Keravajokikajonin Natura-alueen länsipuolella. Noro on vesilain 2. luvun 11 §:n suojelema pienvesi. Puusto luonnontilaisen noron ympärillä on varttuvaa-varttunutta lehtomaisen kankaan kuusikkoa. Länsiosan puusto on harmaaleppää, tuomea ja koivua. Kohde täyttää METSO-ohjelman kriteerit. Linjamäki-Keravanjokilaakso 2024 -osayleiskaavassa kohde sijaitsee maa- ja metsätalousalueella (MT-1 ja MT-2). Kohteen rajausta perustuu raporttiin *Tuusulan luontoselvitykset 2017 - Arvokkaiden luontokohteiden tarkistukset* (Ympäristösuunnittelu Enviro Oy 2018).

SL-1 (16) Lehmojan nevakorpi (1,7 ha) sijaitsee Nahkelassa lähellä Tuusulan länsirajaa. Suon puusto on nuorta koivua ja kuusta, lisäksi esiintyy pajuja. Kenttäkerroksessa kasvaa mm. kurjenjalkaa, tupasvillaa, saroja, isokarpaloa ja suo-orvokkia. Kohteella esiintyy uhanalaisia luontotyyppisiä, mm. tupasvilla- ja juolasarakorpea, jotka on luokiteltu erittäin uhanalaiseksi. Kohde on myös METSO I -luokan kohde. Nahkela-Siippoo-Rusutjärvi 2026 -osayleiskaavassa kohde sijaitsee maa- ja metsätalousalueella (MT-3), jossa se on rajattu luonnonsuojelullisesti erityisen arvokkaaksi merkinnällä sl-1(11). Kohteen rajausta perustuu raporttiin *Tuusulan luontoselvitykset 2017 - Arvokkaiden luontokohteiden tarkistukset* (Ympäristösuunnittelu Enviro Oy 2018).

SL-1 (17) Maarinjärvi (8,7 ha) on Ruotsinkylän pohjoisosaan sijoittuva rantaluhta-alue, jonka eteläosa on pohjoisosaan umpeenkasvaneempaa. Pohjoisosa on Tuusulan kunnan omistama METSO-kohde, jolle on perustettu luonnonsuojelualue vuonna 2017. Tämän vuoksi myös eteläosan saaminen suojelun piiriin olisi toivottavaa. Maarinjärvi on umpeenkasvanut järvi, jota ympäröi ruoho- ja lehtokorpi. Vetisyys lisääntyy keskustaa kohden. Järviruon lisäksi kohteen kasvilajisto on niukkaa: kurjenjalkaa, mesiangervoa, leveäosmankäämiä ja korpikaislaa. Ruovikon ja rantametsän välistä löytyi vuonna 2013 satoja alueellisesti uhanalaisia korpiorvokkeja. Ruovikossa on pesinyt direktiivilajeihin luokiteltu kurki. Ruotsinkylä-Myllykylä 2022 -osayleiskaavassa kohde sijaitsee maa- ja metsätalousvaltaisella alueella (M-10), jossa se on rajattu luonnonsuojelullisesti erityisen arvokkaaksi merkinnällä sl-1. Alueen rajausta perustuu raporttiin *Tuusulan osayleiskaava-alueiden luontoselvitykset 2013 ja 2014* (Faunatica Oy 2015).

SL-1 (18) Miilumäen purolaakso (3,0 ha) sijaitsee Pertussa. Alue on varttuvaa-vanhaa tuoreen ja lehtomaisen kankaan kuusikkoa, jossa on sekapuuna muutamia kookkaita mäntyjä. Länsiosassa virtaavan puron varrella on tuoretta lehtoa, jossa on kuusta ja haapaa. Kauempana purosta esiintyy kangas- sekä ruoho- ja heinäkorpea, myös lehtokorpea. Kangaskorvet ovat Etelä-Suomessa vaarantuneita (VU), ruoho-, heinä- ja lehtokorvet erittäin uhanalainen (EN) luontotyyppi. Metsä täyttää METSO-ohjelman kriteerit. Tuoreiden tuulenkaatojen lisäksi alueella on vanhempaa lahoppuuta etenkin puron läheisyydessä. Ruskela-Vanhakylä-Ritasjärvi 2025 -osayleiskaavassa kohde sijaitsee maa- ja metsätalousalueella (MT-3), jossa se on rajattu luonnonsuojelullisesti erittäin arvokkaaksi merkinnällä sl-1(1). Kohteen rajausta perustuu raporttiin *Tuusulan luontoselvitykset 2017 - Arvokkaiden luontokohteiden tarkistukset* (Ympäristösuunnittelu Enviro Oy 2018).

SL-1 (19) Myllykosken lehto (3,7 ha) sijaitsee Nahkelassa Tuusulan ja Vantaan rajalla. Kohde käsittää Vantaanjoen rinnelehdon ja jokiuoman. Jokivarren kosteat lehtokuviot ovat runsasravinteisia lehtoja. Kaikki lehtotyyppit ovat Suomessa uhanalaisia (VU). Vantaanjoen rinnelehdon arvoa lisää hyvin säilynyt, luonnontilaisen kaltainen puusto, suuri lahoppuuston määrä sekä kasvilajiston monipuolisuus. Kohde on metsälain 10 §:n mukainen erityisen tärkeä elinympäristö. Koko alue on liito-oravalle sopivaa metsää. Rajakosken vuolas kivikko-osuus lisää alueen suojeluarvoa. Jokialue sisältyy Vantaanjoen Natura-alueeseen. Nahkela-Siippoo-Rusutjärvi 2026 -osayleiskaavassa kohde sijaitsee maa- ja metsätalousalueella (MT-3), jossa se on rajattu luonnonsuojelullisesti erityisen arvokkaaksi merkinnällä sl-1(12). Kohteen rajausta perustuu raporttiin *Tuusulan luontoselvitykset 2017 - Arvokkaiden luontokohteiden tarkistukset* (Ympäristösuunnittelu Enviro Oy 2018).

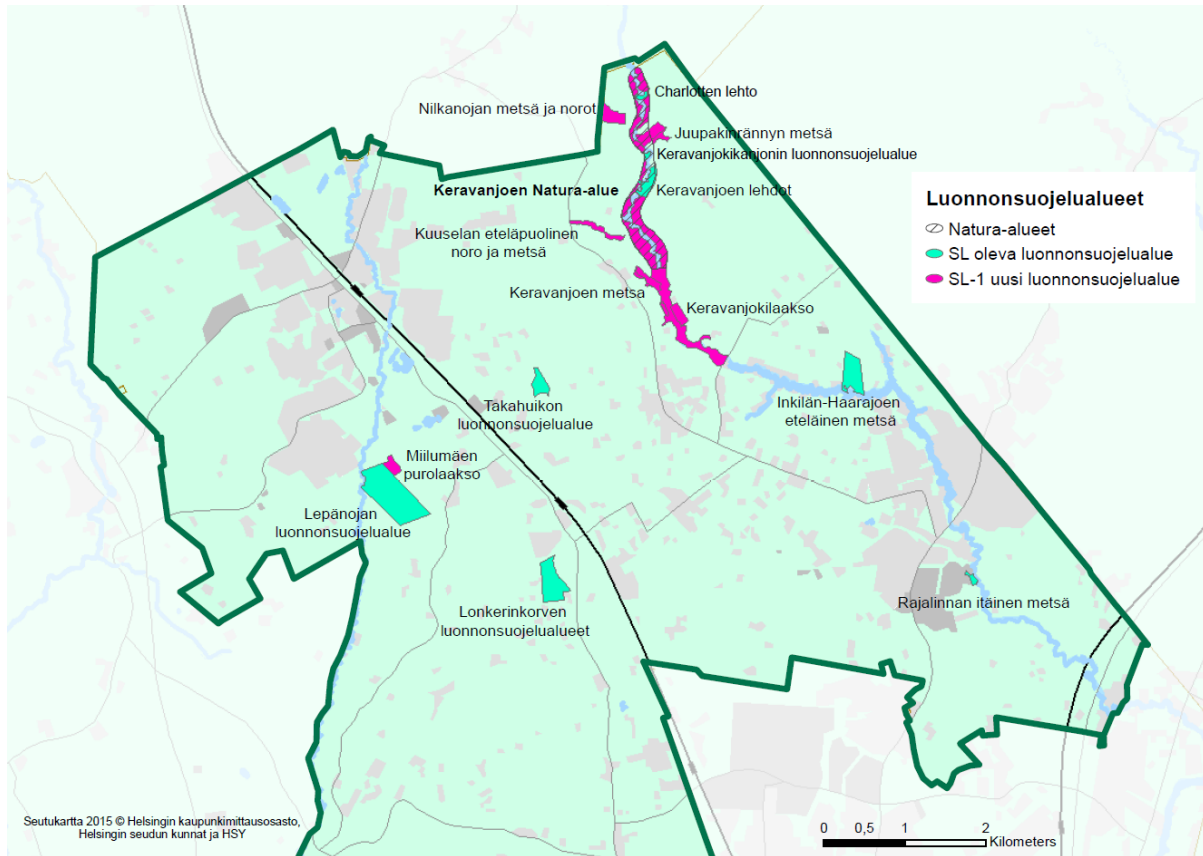
SL-1 (20) Myllykylänkoski ja lehtoalue (8,7 ha) on Tuusulan koskiosuuksista eteläisin ja se sijaitsee Myllykylän maantiesillan länsipuolella. Joki on vesilain 2. luvun 11 §:n mukainen kohde.

Jokiosuus on myös Tuusulanjoen uhanalaisiin ja harvinaisiin lajeihin kuuluvan vuollejokisimpukan elinympäristöä. Kohteella Tuusulanjoki virtaa rehevän lehtometsän keskellä, osin jyrkkäköjen rinneiden välisessä uomassa. Pääpuulaji on kuusi, mutta alueella esiintyy myös koivua, haapaa, harmaaleppää, raitaa ja vaahteraa. Huomionarvoisia kasvilajeja ovat mm. lehtokuusama, lehtopalsami ja –tähtimö, kotkansiipi ja mustakonnanmarja. Kosteaa runsasravinteinen ja tuore keskirasvanteinen lehto ovat Etelä-Suomessa uhanalaisia (VU) luontotyyppejä. Lisäksi tuore runsasravinteinen lehto on luokiteltu äärimmäisen (CR) uhanalaiseksi luontotyyppiksi. Kohteella on runsaasti lahoppua ja se on METSO I-luokkaa. Ruotsinkylä-Myllykylä II lainvoimaisessa ja oikeusvaikutteisessa osayleiskaavassa kohde on luonnonsuojelualuetta (SL). Kohteessa todettiin vuonna 2007 direktiivilajeihin kuuluvan ja uhanalaisen (VU) liito-oravan elinpiiri (Faunatica). Vuoden 2013 liito-oravakartoituksessa ei kuitenkaan löydetty merkkejä liito-oravasta. Liito-oravan elinpiiri on rajattu osayleiskaavaan luo-merkinnällä. Alueen rajausta perustuu raporttiin *Tuusulan osayleiskaava-alueiden luontoselvitykset 2013 ja 2014* (Faunatica Oy 2015).

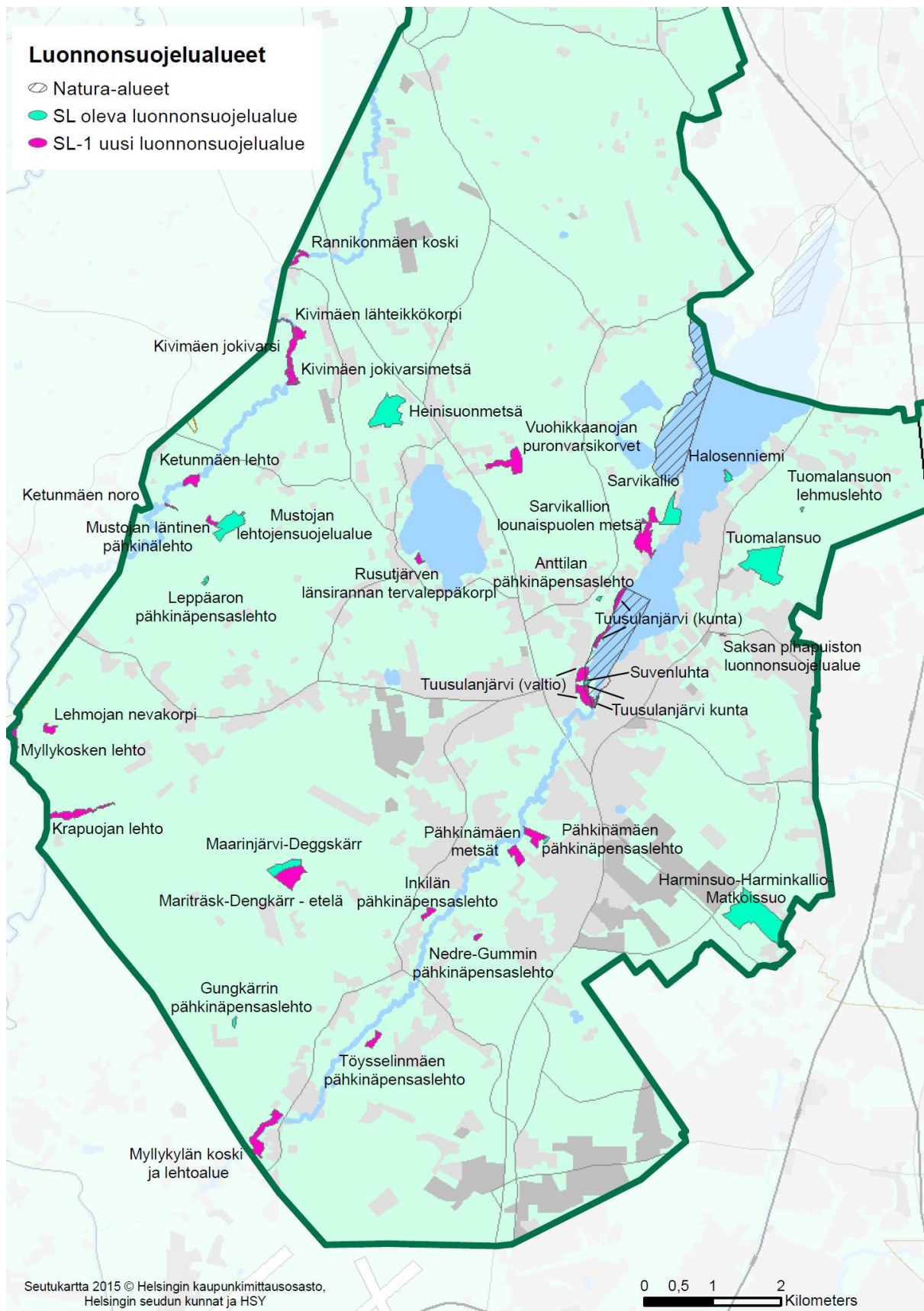
SL-1 (21) Nilkanojan metsä ja norot (4,8 ha) on Keravanjokeen Hyvinkään puolelta laskeva puro Tuusulan pohjoisosassa. Puron ympärillä kasvaa tuoretta keskirasvanteista lehtoa, joka on metsälain 10 §:n mukainen erityisen tärkeä elinympäristö ja vaarantunut (VU) luontotyyppi. Nilkanojaan laskevat norot ovat vesilain 2. luvun 11 §:n suojelemia. Puron eteläpuolella on varttunut vanhaa tuoreen kankaan kuusi-mäntymetsää. Alueella on paljon kuollutta pysty- ja maalahoppua. Luonnontilainen Nilkanoja virtaa noin kolmen metrin levyisenä paikoin jyrkkärinnteisen notkon pohjalla. Nilkanojan metsät täyttävät myös METSO-ohjelman kriteerit. Linjamäki-Keravanjokilaakso 2024 -osayleiskaavassa kohde sijaitsee maa- ja metsätalousalueella (MT-3), jossa osa kohteesta on osoitettu luonnonsuojelullisesti erityisen arvokkaaksi alueeksi sl-1(2) -merkinnällä. Kohteen rajausta perustuu raporttiin *Tuusulan luontoselvitykset 2017 - Arvokkaiden luontokohteiden tarkistukset* (Ympäristösuunnittelu Enviro Oy 2018).

SL-1 (23) Rannikonmäen koski (2,2 ha) sijaitsee Tuusulan kunnan länsirajalla Palojoenlaaksossa. Se on Palojoen pisin koskijakso. Sitä reunustaa pohjoispuolella jyrkkä kuusikkoinen rinne. Koski on tärkeä Palojoessa eläville taimenille ja Virtavesiyhdistys on kunnostanut aluetta pohjasoraikoilla. Nahkela-Siippoo-Rusutjärvi 2026 -osayleiskaavassa kohde sijaitsee osittain maa- ja metsätalousalueella (MT-3) ja osittain ja MV-2 -alueella (maa- ja metsätalousalue, viljelymaisema). Kohteen rajausta perustuu raporttiin *Tuusulan luontoselvitykset 2017 - Arvokkaiden luontokohteiden tarkistukset* (Ympäristösuunnittelu Enviro Oy 2018).

SL-1 (25) Vuohikkaanojan puronvarsikorvet (8,1 ha) mutkittileva puro ja sitä reunustavat kosteat lehdot ja lehtokorvet. Molemmat luontotyypit ovat uhanalaisia (VU). Puron varrella on järeitää terva- ja harmaaleppiä kasvava tulvatasanne. Kohde on metsälain 10 §:n mukainen erityisen tärkeä elinympäristö. Itäosan metsäalue täyttää METSO I-luokan kriteerit ja sopii myös liito-oravalle. Ruskela-Vanhakylä-Ritasjärvi 2025 osayleiskaavassa kohde sijaitsee maa- ja metsätalousalueella (MT-3). Kohteen rajausta perustuu raporttiin *Tuusulan luontoselvitykset 2017 - Arvokkaiden luontokohteiden tarkistukset* (Ympäristösuunnittelu Enviro Oy 2018).



Kuva: Luonnonsuojelualueet ja uusiksi luonnonsuojelualueiksi ehdotetut kohteet Pohjois-Tuusulassa.



Kuva: Luonnonsuojelualueet ja uusiksi luonnonsuojelualueiksi ehdotetut kohteet Etelä-Tuusulassa.

SL	<p>Luonnonsuojelualue</p> <p>Merkinnällä on osoitettu perustetut luonnonsuojelualueet, jotka on suojeltu luonnonsuojelulain nojalla.</p>
SL-1	<p>Luonnonsuojelualue-ehdotus</p> <p>Merkinnällä on osoitettu alueet, joita ehdotetaan perustettaviksi luonnonsuojelualueiksi. Alue on tarkoitettu suojeltavaksi luonnonsuojelulain nojalla.</p> <p>Alueella ei saa suorittaa sellaisia toimenpiteitä, jotka saattavat vaarantaa alueen suojeluarvoja. Suojelumääräys on voimassa kunnes alue on muodostettu luonnonsuojelulain mukaiseksi suojelualueeksi.</p> <p>Alueella saa suorittaa toimenpiteitä, jotka ovat tarpeen sen suojeluarvon säilyttämiseksi tai palauttamiseksi.</p>

Alueen osa, joka on luonnonsuojellisesti paikallisesti arvokas (sl-1, sl-2)

Paikallisesti arvokkaat luontokohteet on osoitettu sl- merkinnällä. Näitä alueita ei ole tarkoitus perustaa luonnonsuojelualueiksi luonnonsuojelulain nojalla, vaan niiden luontoarvot turvataan kaavamääräyksillä. Tällä merkinnällä on osoitettu:

- metsälain 10 §:n mukaisia erityisen tärkeitä elinympäristöjä
- vesilain mukaisia kohteita (2. luku 11 §)
- luonnonsuojelulain 49 §:n suojaamia luontodirektiivin liitteeseen IV (a) kuuluvien eläinlajien lisääntymis- ja levähdyspaikkoja
- METSO-ohjelman mukaisia kohteita (METSO-luokat I ja II)
- arvokkaita soita

Metsälain erityisen tärkeitä elinympäristöjä ovat:

- lähteiden, purojen ja pysyvän vedenjuoksu-uoman muodostavien norojen sekä enintään 0,5 hehtaarin suuristen lampien välittömät lähiympäristöt, joiden ominaispiirteitä ovat veden läheisyydestä ja puu- ja pensaskerroksesta johtuvat erityiset kasvuolosuhteet ja pienilmasto;
- pienialaiset tai metsätaloudellisesti vähämerkitykselliset:
 - lehto- ja ruohokorvet, joiden ominaispiirteitä ovat rehevä ja vaateliias kasvillisuus, erirakenteinen puusto ja pensaskasvillisuus;
 - yhtenäiset metsäkorte- ja muurainkorvet, joiden ominaispiirteitä ovat erirakenteinen puusto ja yhtenäisen metsäkorte- tai muurainkasvillisuuden vallitsevuus;
 - letot, joiden ominaispiirteitä ovat maaperän runsasravinteisuus, puuston vähäinen määrä ja vaateliias kasvillisuus;
 - vähäpuustoiset jouto- ja kitumaan suot;
 - luhdet, joiden ominaispiirteenä on erirakenteinen lehtipuusto tai pensaskasvillisuus sekä pintavesien pysyvä vaikutus;
 - rehevät lehtolaikut, joiden ominaispiirteitä ovat lehtomulta, vaateliias kasvillisuus sekä luonnontilainen tai luonnontilaisen kaltainen puusto ja pensaskasvillisuus;
 - kangasmetsäsaarekkeet, jotka sijaitsevat ojittamattomilla soilla tai soilla, joissa luontainen vesitalous on pääosin säilynyt muuttumattomana;
 - kallioperässä olevat tai kivennäismaahan uurtuneet, jyrkkärinteiset, pääosiltaan vähintään kymmenen metriä syvät rotkot ja kurut, joiden ominaispiirteenä on luonteenomainen muusta ympäristöstä poikkeava kasvillisuus;
 - pääosiltaan vähintään kymmenen metriä korkeat jyrkänteet ja niiden välittömät alusmetsät;

- o karukkokankaita puuntuotannollisesti vähätuottoisemmat hietikot, kalliot, kivikot ja louhikot, joiden ominaispiirre on harvahko puusto.

Vesilain 2. luku 11 §:n mukaan luonnontilaisen enintään kymmenen hehtaarin suuruisen fladan, kluuvijärven tai lähteen taikka muualla kuin Lapin maakunnassa sijaitsevan noron tai enintään yhden hehtaarin suuruisen lammen tai järven luonnontilan vaarantaminen on kielletty.

Merkinnällä sl-1 on osoitettu kohteet, jotka eivät sijaitse M-alueilla. Merkinnällä sl-2 on osoitettu kohteet, jotka sijaitsevat M-alueilla.

- **sl-1** -alueilla on voimassa maankäyttö- ja rakennuslain (MRL) 128 §:n mukainen toimenpiderajoitus, joka koskee kaivamis-, louhimis-, tasoittamis- ja täyttämistöitä, puiden kaatamista tai muuta näihin verrattavaa toimenpidettä.
- **sl-2** -alueilla on voimassa avohakkuukielto sekä maankäyttö- ja rakennuslain (MRL) 128 §:n mukainen toimenpiderajoitus, joka koskee kaivamis-, louhimis-, tasoittamis- ja täyttämistöitä.

sl-1 – merkinnällä osoitetut alueet

Alla olevaan taulukkoon on koottu sl-1 –merkinnällä osoitetut alueet.

Taulukko 3. Merkinnällä sl-1 osoitetut kohteet. LS=luonnonsuojelulaki, ML= metsälaki, VL=vesilaki, METSO=METSO-ohjelma.

YK 2040	Alueen nimi	Pinta-ala (ha)	Kaava	Alueen käyttö-tarkoitus	Omistaja	Peruste
sl-1 (1)	Alhon lampi	1,9	Asemakaava	VL, W	Kunta	VL
sl-1 (2)	Halkivahan suo	2,5	Hyrylän laajenemissuunnat 2028	Ei ole	Yksityinen	ML, suo
sl-1 (3)	Hevoskylän viitasammakkolammikko I	6,2	Kaavoittamaton	Ei ole	Kunta ja yksityinen	LS
sl-1 (4)	Jusliininoja II	5,8	Asemakaava / Yleiskaava 2040	PI, PL, YT / V, AP, AO	Kunta ja yksityinen	VL, ML
sl-1 (5)	Kavaankallio	2,9	Yleiskaava 2040	V	Kunta	
sl-1 (6)	Kavaankallion itäpuoleinen lehto	1,8	Yleiskaava 2040	V	Kunta	METSO
sl-1 (7)	Kirjoverkkoperhosen lisääntymisalue	0,9	Yleiskaava 2040	Ares	Kunta ja yksityinen	LS
sl-1 (8)	Knaapin tilakeskuksen eteläpuoleinen metsää	0,8	Hyrylän laajenemissuunnat 2028 OY	Ei ole	Yksityinen	ML
sl-1 (9)	Kotuntien venevalkaman rantalehdot	0,6	Asemakaava	S, LV	Kunta ja yksityinen	METSO, SL
sl-1 (10)	METLAN kuusikko	4,0	Yleiskaava 2040	VR/tm	Valtio	METSO
sl-1 (11)	Mikkolan lehtorinne	3,7	Yleiskaava 2040	V	Kunta ja yksityinen	ML, METSO
sl-1 (12)	Palojoenpuiston viitasammakkolampi ja liito-oravametsä	12,9	Asemakaava	TT, VL, M	Yksityinen	SL
sl-1 (13)	Palojoen rantametsä	14,4	Kaavoittamaton - asemakaava,	Ei ole - VL9/luo1	Tuusulan srk, Järvenpään srk, Tuusulan kunta, yksityinen	ML, METSO
sl-1 (14)	Palssin metsä	2,4	Yleiskaava 2040	V ja TP	Kunta	ML, METSO
sl-1 (15)	Pellavamäen kalliot (4 kpl)	1,3	Hyrylän laajenemissuunnat 2028 OY	VL-1 ja ei ole	Kunta, yksityinen	ML
sl-1 (16)	Pirunkorvenpuro	7,3	Yleiskaava 2040	VR/tm	Valtio	ML
sl-1 (17)	Sikokallio	0,1	Yleiskaava 2040	Ares	Kunta	ML
sl-1 (18)	Temmonmäen nevaleunainen suolampi	0,3	Asemakaava	M	Kunta	VL, ML
sl-1 (19)	Temmonmäen nevasuot (3 kpl)	1,9	Yleiskaava 2040 (VR & MU) Asemakaava	AK M yksi kohde, YK VR & MU	Kunta ja yksityinen	ML
sl-1 (20)	Temmonmäen noro	2,0	Yleiskaava 2040 (VR) Asemakaava (suurin osa)	YK-VR, AK-M	Kunta ja yksityinen	VL, ML
sl-1 (21)	Tuomalan kalliot	1,1	Yleiskaava 2040	TP	Yksityinen	ML
sl-1 (22)	Tuomanlansuon keidasrämeneva	11,7	Yleiskaava 2040	V	Valtio,	suo
sl-1 (23)	Tuuskodon rantalehdot	1,1	Asemakaava	P, LV	Kunta ja yksityinen	METSO
sl-1 (24)	Virtalantien pohjoispuolinen lampi	1,7	Asemakaava	TT	Yksityinen	LS
YHTEENSÄ		89,3				

sl-1 (1) Alhon lampi (1,9 ha) sijaitsee Jokelan Alhossa. Se on vesilain 2. luvun 11 §:n mukainen suojeltuihin luontotyyppeihin kuuluva pieni lampi, jonka ympäristö on metsälain 10 §:n erityisen tärkeä elinympäristö. Metsälakia sovelletaan asemakaava-alueella ainoastaan maa- ja metsätalousalueeksi osoitetuilla alueilla. Lampi ympäristöineen on säilytettävä luonnontilaisena ja sen laskuoja olisi hyvä ennallistaa. Kohde sijaitsee asemakaava-alueella (VL, W). Kohteen rajausta perustuu raporttiin *Tuusulan kunnan valuma-alue ja pienvesiselvitys* (Pöyry 2018).

sl-1 (2) Halkivahan suo (2,5 ha) on melko luonnontilainen räme, joka sijaitsee Paijalassa. Kohde on metsälain 10 §:n mukainen vähäpuustoinen suo. Suotyypiltään kohde on pääasiassa isovarpurämettä. Suolla on myös nevapintoja sekä muutama avovesilammikko. Mätäs- ja välipintojen vaihtelu on selvästi nähtävissä. Puusto on tyyppillistä rämepuustoa. Lajistoon kuuluvat rämevarvut, tupasvilla ja jousivihvilä. Hyrylän laajenemissuunnat 2028 –osayleiskaavassa kohde sijaitsee alueella, jolle ei ole osoitettu käyttötarkoitusta. Kohteen rajausta perustuu raporttiin *Tuusulan Yleiskaavan luontoselvitys* (Keiron 2011).

sl-1 (3) Hevoskylän viitasammakkolammikko I (6,2 ha) sijaitsee Jokelassa. Se ovat luonnonsuojelulain 49 §:n suojelema viitasammakon lisääntymis- ja levähdyspaikka. Lammikon ympärille on rajattu 30 metrin suojavyöhyke, koska kesällä sammakot oleskelevat myös maalla. Kohde sijaitsee kaavoittamattomalla alueella. Kohteen rajausta perustuu raporttiin *Jokelan hevoskylän luontoselvitys* (Ympäristösuunnittelu Enviro Oy 2015).

sl-1 (4) Jusliinanojan II (5,8 ha) sijaitsee Kellokoskella. Sen alaosan uoma ympäristöineen on melko luonnontilainen. Kohde on vesilain 2. luvun 11 §:n ja metsälain 10 §:n mukainen kohde sekä uhanalainen luontotyyppi: savimaiden puro. Metsälakia sovelletaan asemakaava-alueella ainoastaan maa- ja metsätalousalueeksi osoitetuilla alueilla. Kohde on asemakaava-alue (PI, PL, YT). Kellokoski 2031 –yleiskaavassa kohde sijaitsee VL- ja ET-alueilla. Yleiskaava 2040:ssä kohde sijaitsee pääasiassa V-alueella, lännessä kohde ulottuu myös AP- ja AO-alueille. Kohteen rajausta perustuu raporttiin *Tuusulan kunnan valuma-alue ja pienvesiselvitys* (Pöyry 2018).

sl-2 (5) Kavaankallio (2,9 ha) sijaitsee Paijalassa. Kohde on talousmetsien ympäröimää mäntikköistä kalliometsää, jonka lakiosan reunoilla on näyttäviä siirtokivilohkareita. Avokalliota on pieninä laikkuina. Kohde on metsälain 10 §:n mukainen erityisen arvokas elinympäristö: kalliot, kivikot ja louhikot. Hyrylän laajenemissuunnat HYLTA 2028 –osayleiskaavassa kohde sijaitsee lähivirkistysalueella (VL-1). Yleiskaava 2040:ssä se sijoittuu V-alueelle. Kohteen rajausta perustuu raporttiin *Tuusulan yleiskaavan luontoselvitys* (Keiron 2011).

sl-1 (6) Kavaankallion itäpuoleinen lehto (1,8 ha) sijaitsee Paijalassa. Se on kuusivaltaista sinivuokko-käenkaalityypin lehtoa, jossa on lehtipuuvaltaisia laikkuja. Alue on arvoltaan METSO II-luokkaa, mutta puuston ikääntyessä se on kehittymässä METSO I-luokan lehdoksi. Hyrylän laajenemissuunnat HYLTA 2028 –osayleiskaavassa alue sijaitsee VL-alueella. Yleiskaavan 2040:ssä se sijoittuu V-alueelle. Kohteen rajausta perustuu raporttiin *Tuusulan kunnan METSO-inventointi* (Innofor 2011).

sl-1 (7) Kirjoverkkoperhosen lisääntymisalue (0,9 ha) sijaitsee Itä-Hyrylässä. Kirjoverkkoperhonen kuuluu luontodirektiivin liitteen (IV a) lajiluetteloon, joten luonnonsuojelulain 49 § kieltelee lajin lisääntymis- ja levähdyspaikkojen hävittämisen ja heikentämisen. Perhosen lisääntymis- ja levähdyspaikkoja ovat avoimet ja puoliavoimet alueet, joilla kasvaa maitikoita eli kasveja, joihin kirjoverkkoperhoset munivat. Kohde sijaitsee yleiskaava 2040:n Ares-alueella. Alueen rajausta perustuu raporttiin *Tuusulan Sikokallion alueen luontoselvitys* (Ympäristösuunnittelu Enviro Oy 2017).

sl-1 (8) Knaapin tilakeskuksen eteläpuolinen metsäalue (0,8 ha) sijaitsee Lahelassa. Metsän pääpuulajina on haapa. Koillisessa kasvaa kookasta sekametsää, joka on pääasiassa tuoretta lehtoa. Osa puustosta on iäkästä. Puustossa on kerroksellisuutta ja monilajisuutta, myös lahoppua esiintyy. Kohde on metsälain 10 §:n mukainen rehevä lehtolaikku. Hyrylän laajenemissuunnat 2028 –osayleiskaavassa kohde sijaitsee alueella, jolle ei ole osoitettu käyttötarkoitusta. Kohteen rajausta perustuu raporttiin *Tuusulan yleiskaavan luontoselvitys* (Keiron 2011).

sl-1 (9) Kotuntien venevalkaman rantalehdot (0,6 ha) sijaitsevat Hyrylässä Tuusulanjärven rannalla. Arvokas rantalehto on uhanalainen luontotyyppi ja mahdollinen METSO-kohde. Rantavyöhyke on luonnonsuojelulain 49 §:n suojelema viitasammakoiden lisääntymispaikka. Kohde sijaitsee asemakaava-alueella ja yleiskaava 2040:n V-alueella. Alueen rajausta perustuu raporttiin *Tuusulan ja Fjällbon alueiden luontoselvitys* (Ympäristösuunnittelu Enviro Oy 2015).

sl-1 (10) METLAn kuusikko (4,0 ha) sijaitsee Ruotsinkylässä lähellä Vantaan rajaa. Alue on Metsäntutkimuslaitoksen talousmetsässä luonnonmukaisesti kasvamaan jätettyä kuusikkoa. Met-sikko muuttuu vähitellen vanhaksi metsäksi, jossa on runsaasti eriasteista lahoppuuta, pieniä uudistumisaukkoja ja erirakenteinen puusto. Se on mahdollinen METSO-kohde. Ruotsinkylä-Myllykylä 2023 –osayleiskaavassa kohde sijaitsee maa- ja metsätalouden erityisalueella (MTE-1). Yleiskaava 2040 –kaavaehdotuksessa alue on VR/tm –aluetta. Kohteen rajausta perustuu raporttiin *Tuusulan yleiskaavan luontoselvitys* (Keiron 2011).

sl-1(11) Mikkolan lehtorinne (3,7 ha) sijaitsee Lahelassa. Jyrkkä lehtorinne on metsälain 10 §:n mukainen rehevä lehtolaikku ja mahdollinen METSO-kohde. Puusto on lehtipuuta ja kenttäkerroksessa kasvaa kieloa. Alavimmat keski- ja pohjoisosat ovat edelleen pääosin lehtipuuvaltaisia, pohjoisessa on myös kuusta. Lahoppuuta on runsaasti sekä maassa että pystyssä. Hyrylän laajenemissuunnat 2028 –osayleiskaavassa alue sijaitsee osittain MU-alueella (maa- ja metsätalousvaltainen alue, jolla on erityistä ulkoilun ohjaustarvetta) ja osittain alueella, jolle ei ole osoitettu käyttötarkoitusta. Yleiskaava 2040:ssä kohde sijoittuu V-alueelle. Kohteen rajausta perustuu raporttiin *Tuusulan yleiskaavan luontoselvitys* (Keiron 2011).

sl-1 (12) Palojoenpuiston viitasammakkolampi II ja liito-oravametsä (12,9 ha) sijaitsevat Pohjois-Jokelassa. Lampi ympäristöineen on luonnonsuojelulain 49 §:n suojaama viitasammakon lisääntymis- ja levähdyspaikka ja lammen länsipuolinen metsä on liito-oravan elinaluetta. Kohde sijaitsee asemakaava-alueella. Yleiskaava 2040:ssa alue on reservialuetta (Res). Kohteen rajausta perustuu raporttiin *Tuusulan Palojoenpuiston viitasammakko- ja liito-oravaselvitys 2014* (Ympäristösuunnittelu Enviro Oy 2014) ja *Palojoenpuiston asemakaavan muutos - Luontoselvityksen erillisselvitykset* (FCG Suunnittelu ja Tekniikka Oy 2011) sekä Keski-Uudenmaan ympäristökeskuksen maastokäyntiin vuonna 2017.

sl-1 (13) Palojoen rantametsä (14,4 ha) sijaitsee Jokelantien eteläpuolella Palojoen varrella. Palojoen varrella on arvokasta lehtokasvillisuutta kuten metsälain 10 §:n mukaisia elinympäristöjä ja METSO I ja II -luokan lehtoja, joista osa on runsaslahoppuustoisia. METSO II –kohteet ovat hyvää vauhtia kehittymässä I-luokan kohteiksi. Kohteella on Eurobats-lepakoiden suojelusopimuksen suojaamia lepakoille tärkeitä ruokailualueita ja jokivarren haavikko on liito-oravan elinpiiriä (luontodirektiivin liitteen II ja IV laji). Osa alueesta on kaavoittamatonta, osa sijaitsee asemakaava-alueella (PL, VL-9), jossa alue on osoitettu luonnon monimuotoisuuden kannalta erityisen tärkeäksi merkinnällä luo-1. Kohteen rajausta perustuu raportteihin *Tuusulan kunnan METSO-Inventointi* (Innofor Finland Oy 2011), *Tuusulan Jokelan kartanon alueen luontoselvitys* ja *Jokelan hevoskylän luontoselvitys* (Ympäristösuunnittelu Enviro 2015).

sl-1 (14) Palssin metsä (2,4 ha) sijaitsee Sulan alueella Fallbackantien eteläpuolella. Se on METSO II-luokan kohde. Kohteen pohjoisosassa on entiselle niitylle syntynyt tuore lehto. Siellä myös pieni lähteensilmä, joka tulisi ennallistaa. Eteläpuolinen kuvio muodostuu iäkkäästä koivu-kuusivaltaisesta rinnemetsästä. Maakuntakaavassa alueelle on osoitettu ekologinen yhteystarve. Alue on osa tärkeää ekologista yhteyttä Vantaan Vierumäen arvokkaiden metsäalueiden ja Tuusulan Harminkallion välillä. Sula 2030 -osayleiskaavassa kohde sijaitsee retkeily- ja ulkoilualueella (VR-2). Kohteen luoteisnurkka on työpaikka-aluetta (TP-1). Yleiskaava 2040:ssä kohde sijaitsee pääasiassa V-alueella. Lännessä kohde ulottuu TP-alueelle. Kohteen rajausta perustuu raporttiin *Tuusulan kunnan METSO-Inventointi* (Innofor Finland Oy 2011).

sl-1 (15) Pellavamäen kalliot (4 kpl; **1,3 ha**) sijaitsevat Länsi-Hyrylässä. Kohde muodostuu neljästä erillisestä kallioalueesta, jotka ovat metsälain 10 §:n mukaisia. Ne ovat lähes puuttomia kalliota, joilla on kallioalueille tyypillinen kasvilajisto: metsälauha, jäykkärölli, ahosuolaheinä ja kanerva. Hyrylän laajenemissuunnat 2028 –osayleiskaavassa osa kohteesta sijoittuu lähivirkistysalueelle (VL-1) ja osa alueelle, jolle ei ole osoitettu käyttötarkoitusta. Yleiskaava 2040:ssa kalliot sijoittuvat AO-1 ja V-alueille. Kohteen rajausta perustuu raportteihin *Pellavamäen alueen luontoselvitys* (Ympäristösuunnittelu Enviro 2015) ja *Tuusulan Pähkinämäen alueen luontoselvitys* (Ympäristösuunnittelu Enviro 2017).

sl-1 (16) Pirunkorvenpuro (7,3 ha) sijaitsee Ruotsinkylässä Vantaan rajalla. Se on luonnontilaisen kaltainen purouoma, jonka lähiympäristö on metsälain 10 §:n mukainen rehevä korpi. Ruotsinkylä-Myllykylä 2023 –osayleiskaavassa kohde sijaitsee maa- ja metsätalouden erityisalueella (MTE-1). Yleiskaava 2040 –kaavaehdotuksessa alue on VR/tm –aluetta. Kohteen rajausta perustuu raporttiin *Tuusulan yleiskaavan luontoselvitys* (Keiron 2011).

sl-1 (17) Sikokallio (0,1 ha) sijaitsee Rykmentinpuistossa. Se on metsälain 10 §:n mukainen puuton kallio. Rykmentinpuiston kaava on tällä kohdalla kumottu ja sitä edeltävässä kaavassa kohde sijaitsee puolustusvoimien alueella EP. Yleiskaava 2040:ssä alue sijoittuu Ares-alueelle. Kohteen rajausta perustuu raporttiin *Tuusulan Sikokallion alueen luontoselvitys* (Ympäristösuunnittelu Enviro Oy 2017).

sl-1 (18) Temmonmäen nevareunainen suolampi (0,3 ha) sijaitsee Länsi-Jokelassa. Lampi on vesilain 2. luvun 11 §:n suojelema pienvesi ja sen ympäristö on metsälain 10 §:n mukainen pienveden välitön lähiympäristö. Suolampi sijaitsee asemakaava-alueella (M), eikä metsälaki ole siellä voimassa. Yleiskaava 2040:ssä kohde sijaitsee VR-alueella. Alueen rajausta perustuu raporttiin *Tuusulan yleiskaavan luontoselvitys* (Keiron, 2011).

sl-1 (19) Temmonmäen nevasuot (3 kpl, 1,9 ha) sijaitsevat Länsi-Jokelassa. Ne ovat metsälain 10 §:n mukaisia vähäpuustoisia soita. Kohteella on saranevaa, joka on Etelä-Suomessa uhanalainen luontotyyppi (VU). Yleiskaava 2040:ssä läntisin suo sijaitsee pääasiassa MU -alueella. Muut suot sijaitsevat VR-alueella. Läntisin suo sijaitsee asemakaava-alueella (M). Alueen rajausta perustuu raporttiin *Tuusulan yleiskaavan luontoselvitys* (Keiron, 2011).

sl-1 (20) Temmonmäen noro (2,0 ha) sijaitsee Länsi-Jokelassa. Temmonmäen keskimmaisiltä nevasoilta laskee noro etelään. Noro on vesilain 2. luvun 11 §:n suojelema ja osa noron varresta on metsälain 10 §:n mukainen pienveden välitön lähiympäristö. Paikoin noroa reunustavat hienot tervalepät. Alueen rajausta perustuu raporttiin *Tuusulan yleiskaavan luontoselvitys* (Keiron, 2011).

sl-1 (21) Tuomalan kalliot (1,1 ha) sijaitsevat Tuomalassa Järvenpään rajan tuntumassa. Kalliot ovat metsälain 10 §:n mukaisia erityisen tärkeitä elinympäristöjä. Yleiskaava 2040:ssä kohde sijaitsee TP-alueella. Tuomala II 2037 -osayleiskaavaluonnoksessa kohde sijaitsee suoja-viheralueella (EV-3), jossa kalliot on osoitettu luonnon monimuotoisuuden kannalta erityisen arvokkaaksi alueeksi luo-merkinnällä. Maisemaa muuttavaa maanrakennustyötä, puiden kaatamista tai näihin verrattavaa toimenpidettä ei saa suorittaa ilman MRL § 128 mainittua toimenpidelupaa. Alueen rajausta perustuu raporttiin *Tuusulan Tuomalan osayleiskaava-alueen luontoselvitys vuonna 2008* (Faunatica).

sl-1 (22) Tuomalansuon keidasrämeneva (11,7 ha) sijaitsee Tuomalassa ja rajautuu Tuomalansuon luonnonsuojelualueeseen. Kohde on avointa suota sekä suon reunuspuustoa. Hyrylän laajenemissuunnat (HYLA) 2028 -osayleiskaavassa kohde sijaitsee maa- ja metsätalousvaltaisella alueella (M-4), jossa se on sl-1(6) -merkinnällä osoitettu luonnonsuojelullisesti erittäin arvokkaaksi. Yleiskaava 2040:ssä kohde sijoittuu V-alueelle. Kohteen rajausta perustuu raporttiin *Luontojä ja maisemaselvitys Tuusulan Tuomalansuon alueelta* (Ympäristötutkimus Yrjölä Oy 2006).

sl-1 (23) Tuuskodon rantalehdot (2 erillistä aluetta; **1,1 ha**) sijaitsevat Hyrylässä Tuusulanjärven rannalla. Pohjoisempi alue kuuluu METSO II -luokkaan ja eteläisempi METSO I -luokkaan. Kohteet ovat kasvillisuutensa perusteella kosteita runsasravinteisia lehtoja, joissa on myös metsäluhtiin kuuluvia alueita. Molemmat luontotyypit ovat Suomessa uhanalaisia, vaarantuneeksi arvioituja. Rantalehtojen suojeluarvo kasvaa puuston vanhetessa ja lahopuun määrän lisääntyessä. Tuuskodon rantalehdot sijaitsevat asemakaava-alueella. Yleiskaava 2040:ssä ne sijoittuvat V-alueelle. Kohteiden rajausta perustuu *Tuusukodon ja Fjällbon alueiden luontoselvitykseen* (Ympäristösuunnittelu Enviro 2015) ja *Tuusulan kunnan METSO-inventointiin* (Innofor 2011).

sl-1 (24) Virtalantien pohjoispuolinen lampi (1,7 ha) sijaitsee Jokelan pohjoispuolella Takojan alueella. Lampi on vanha savenottopaikka ja se on luonnonsuojelulain 49 §:n suojaama viitasammakon lisääntymispaikka. Viitasammakko kuuluu luontodirektiivin liitteen IV(a) -lajiluetteloon, joten luonnonsuojelulaki kieltää lajin lisääntymis- ja levähdyspaikkojen hävittämisen ja heikentämisen. Lisäksi alue on luokiteltu linnustollisesti arvokkaaksi kohteeksi. Siellä tavataan Uudenmaan kolmanneksi suurin uhanalaisen (VU) mustakurkku-uikun pesimäkanta (4-5 paria) ja siellä pesii myös uhanalainen (VU) liejukana. Jokela 2029 -osayleiskaavassa alue on vesialuetta (W) ja lähivirkistysaluetta (VL). Kohteen rajausta perustuu *Tuusulan Palojoenpuiston viitasammakko- ja liito-oravaselvitykseen* (Ympäristösuunnittelu Enviro 2014).

sl-2 –merkinnällä osoitetut alueet

Merkinnällä osoitetaan paikallisesti luonnonsuojelullisesti erityisen arvokkaat alueet, jotka sijaitsevat maa- ja metsätalousvaltaisilla alueilla. Alueen luonnonsuojelullisia arvoja ei saa heikentää aluetta suunniteltaessa ja hoidettaessa. Alueella on kielletty avohakkuu. Alueella on voimassa maankäyttö- ja rakennuslain (MRL) 128 §:n mukainen toimenpiderajoitus, joka koskee kaivamis-, louhimis-, tasoittamis- ja täyttämistöitä tai muuta näihin verrattavaa toimenpidettä.

Taulukko 4. Merkinnällä sl-2 osoitetut alueet. VL= vesilaki, ML=metsälaki, LS=luonnonsuojelulaki, METSO=METSO-ohjelma.

YK 2040	Alueen nimi	Pinta-ala (ha)	Kaava	Alueen käyttötarkoitus	Omistaja	Peruste
sl-2 (25)	Aallopinoja, Ankkapuro, Lokkipuro	6,3	Ruskela-Vanhakylä-Ritasjärvi 2025 OYK	MT-3	Kunta ja yksityinen	VL, ML
sl-2 (26)	Allikkolähde	1,6	Ruotsinkylä-Myllykylä 2023 OYK	MT-3	Kunta ja yksityinen	VL, ML
sl-2 (27)	Firan kuoppa	1,2	Yleiskaava 2040	M	Tuusulan seudun vesilaitos kuntavhtymä	LS
sl-2 (28)	Flinkinojan lehto- ja noro	1,1	Ruskela-Vanhakylä-Ritasjärvi 2025 OYK	MT-3	Yksityinen	VL
sl-2 (29)	Hevoskylän viitasammakkolammikko	1,9	Ruskela-Vanhakylä-Ritasjärvi 2025 OYK	MT-3	Yksityinen, kunta	LS
sl-2 (30)	Jusliininoja I	6,2	Yleiskaava 2040; idässä AK	MY & V	Yksityinen, Tuusulan seudun vesilaitos kuntayhtymä	VL, ML
sl-2 (31)	Karjusuon keidasräme	6,3	Ruskela-Vanhakylä-Ritasjärvi 2025 OYK	MT-1	Yksityinen	suo
sl-2 (32)	Kaunisnummen liito-oravan LLP	0,4	Kellokoski 2031	M-8	Yksityinen	SL
sl-2 (33)	Klenkon puronvarsilehto, lähteiköt ja puro	3,1	Ruskela-Vanhakylä-Ritasjärvi 2025 OYK	MT-1, MV-1	Yksityinen	ML
sl-2 (34)	Knaapin metsä	7,2	Hyrlyn laajenemissuunnat 2028 OYK	MU-2:sl-1(10)	Kunta	ML, METSO
sl-2 (35)	Kolsan metsät (2 kpl)	14,1	Yleiskaava 2040	M-1	Yksityinen	
sl-2 (36)	Kolsan suo	0,7	Yleiskaava 2040	M-1	Yksityinen	ML
sl-2 (37)	Korkeakallion jyrkänne ja rinnelehto	1,5	Nahkela-Siippoo-Rusutjärvi 2026 OYK	MT-3	Yksityinen	ML
sl-2 (38)	Korpiniitty	23,4	Yleiskaava 2040	M-1	Yksityinen	SL
sl-2 (39)	Lautakallion jyrkänne ja metsä	0,1	Nahkela-Siippoo-Rusutjärvi 2026 OYK	MT-3	Yksityinen	ML
sl-2 (40)	Lehmusvaaran liito-oravametsä	5,4	Yleiskaava 2040	M-1	Yksityinen	SL
sl-2 (41)	Leppäahon puron alajouksu	2,3	Nahkela-Siippoo-Rusutjärvi 2026 OYK	MT-3	Yksityinen	VL, ML
sl-2 (42)	Lepokallion kalliometsä	7,1	Yleiskaava 2040	MU	Yksityinen, länsireunalla kunnan maata	
sl-2 (43)	Lonkkerin metsät	14,4	Ruskela-Vanhakylä-Ritasjärvi 2025 OYK	MT-3	Yksityinen	
sl-2 (44)	Löövinkallio	2,7	Yleiskaava 2040	MV	Yksityinen	ML
sl-2 (45)	Myllykyläntien itäpuolinen jokivarsi	2,6	Ruotsinkylä-Myllykylä 2023 OYK	MT-3 & AT	Yksityinen, kunta	METSO
sl-2 (46)	Mätäkiivennummen luoteisosan metsä	2,5	Yleiskaava 2040	VR/Tm	Valtio	ML
sl-2 (47)	Mäyräojan Tikkipiilon lehto- ja noro	0,7	Ruskela-Vanhakylä-Ritasjärvi 2025 OYK	MT-1	Yksityinen	VL
sl-2 (48)	Pahamäen lehto	0,2	Nahkela-Siippoo-Rusutjärvi 2026 OYK	MT-3	Yksityinen	ML
sl-2 (49)	Pirttiniitunmäen jyrkänne	0,1	Nahkela-Siippoo-Rusutjärvi 2026 OYK	MT-3	Yksityinen	ML
sl-2 (50)	Riihikallion puro ja lähde	7,8	Ruotsinkylä-Myllykylä 2023 OYK	MTE	Valtio, kunta, yksityinen	VL, ML
sl-2 (51)	Ristikivenmäen lähde	1,6	Hyrlyn laajenemissuunnat 2028 OYK	MU-1	Kunta ja yksityinen	VI, ML
sl-2 (52)	Rusutjärven eteläpuolinen suoalue	15,1	Yleiskaava 2040	MU	Kunta ja yksityinen	ML, suo
sl-2 (53)	Sarsalansuon lähteikkökorpi	1,9	Ruskela-Vanhakylä-Ritasjärvi 2025 OYK	MV-1	Yksityinen	suo
sl-2 (54)	Sikaniemen ja Huhtarinpuron varren lehtoalue	24,5	Ruotsinkylä-Myllykylä 2030 OYK	MT-3	Yksityinen, kunta	SL, METSO
sl-2 (55)	Terrisuon rämeneva	22,6	Nahkela-Siippoo-Rusutjärvi 2026 OYK ja Ruskela-Vanhakylä-Ritasjärvi 2025 OYK	MT-3	Yksityinen, Tuusulan srk	suo
sl-2 (56)	Torvilevonkallio	5,4	Yleiskaava 2040	M-1	Yksityinen	ML-mukainen
sl-2 (57)	Ullanmäen kallio	0,4	Linjamäki-Keravanjoenlaakso 2024 OYK	MT-3	Yksityinen	ML
sl-2 (58)	Vuohikan räme- ja harjurinne	2,7	Nahkela-Siippoo-Rusutjärvi 2026 OYK	MT-3	Yksityinen	suo
sl-2 (59)	Vuohikkaan alajuksu	1,6	Ruskela-Vanhakylä-Ritasjärvi 2025 OYK	MT-3	Yksityinen	VL
sl-2 (60)	Ämmälänmäen purolehto	6,2	Yleiskaava 2040	V ja MU	Yksityinen, Järvenpään kaupunki	VL, ML
	YHTEENSÄ	202,8				

sl-2 (25) Aallopinoja, Ankkapuro ja Lokkipuro (6,3 ha) sijaitsevat Vanhassakylässä. Aallopinojan, Ankkapuron ja Lokkipuron luonnontilaiset osat ovat vesilain 2. luvun 11 § suojeltavia vesiluontotyyppisiä ja niiden lähiympäristöt metsälain 10 §:n erityisen tärkeitä elinympäristöjä.

Purot tulee säilyttää perkaamattomana ja niille annetaan kehittyä nykyistä leveämpi suojavyöhyke (20–30 metriä). Kaikki kolme uoma edustavat savimaiden purot –luontotyyppiä, joka on arvioitu koko maassa äärimmäisen uhanalaiseksi. Ruskela-Vanhakylä-Ritasjärvi 2025 –osayleiskaavassa kohde sijaitsee maa- ja metsätalousalueella (MT-3). Kohteen rajaus perustuu raportteihin *Tuusulan Yleiskaavan luontoselvitys* (Keiron 2011) ja *Tuusulan kunnan valuma-alue- ja pienvesiselvitys* (Pöyry Finland Oy 2018).

sl-2(26) Allikkolähde (1,6 ha) sijaitsee Ruotsinkylässä. Se on 4 x 4 metrin suuruinen ja siitä virtaa kirkasvetinen puro itään. Sekä puro että lähde ovat vesilain 2. luvun 11 §:n suojelemissa vesiluontotyyppinä. Niiden lähiympäristöt ovat metsälain 10 §:n erityisen tärkeitä elinympäristöjä. Lähde tulee säilyttää koskemattomana ja luonnontilaisena eikä sen vesitaloutta saa muuttaa. Ruotsinkylä-Myllykylä 2023 –osayleiskaavassa kohde sijaitsee maa- ja metsätalousalueella (MT-3). Kohteen rajaus perustuu raporttiin *Tuusulan yleiskaavan luontoselvitys 2011* (Keiron 2011).

sl-2(27) Firan kuoppa (1,2 ha) sijaitsee Ruotsinkylässä. Se on luonnonsuojelulain 49 §:n suojaama viitasammakon lisääntymispaikka. Hyrylän laajenemissuunnat 2028 –osayleiskaavassa kohde sijaitsee maa- ja metsätalousvaltaisella alueella (M-1). Yleiskaava 2040:ssä kohde sijoittuu M-alueelle. Kohteen rajaus perustuu *Tuusulan yleiskaavan luontoselvitys 2011 –raporttiin* (Keiron 2011).

sl-2 (28) Flinkinojan lehto ja noro (1,1 ha) sijaitsevat Vanhassakylässä. Flinkinojan luonnontilainen osa on vesilain 2. luvun 11 §:n mukainen noro. Flinkinojan varrella on kosteaa runsasravinteista lehtoa, joka on Etelä-Suomessa uhanalainen luontotyyppi. Ruskela-Vanhakylä-Ritasjärvi 2025 –osayleiskaavassa kohde sijaitsee maa- ja metsätalousalueella (MT-3). Kohteen rajaus perustuu raporttiin *Tuusulan luontoselvitykset 2017–Arvokkaiden luontokohteiden tarkistukset* (Ympäristösuunnittelu Enviro 2017).

sl-2 (29) Hevoskylän viitasammakkolammikko II (1,9 ha) sijaitsee Pertussa. Se on luonnonsuojelulain 49 §:n suojaama viitasammakon lisääntymis- ja levähdyspaikka. Lammikon ympärille on rajattu 30 metrin suojavyöhyke, koska kesällä sammakot oleskelevat myös maalla. Kohde sijaitsee Ruskela-Vanhakylä-Ritasjärvi 2025 –osayleiskaavassa maa- ja metsätalousalueella (MT-3). Kohteen rajaus perustuu raporttiin *Jokelan hevoskylän luontoselvitys* (Ympäristösuunnittelu Enviro 2015).

sl-2 (30) Jusliininoja I (6,2 ha) sijaitsee Kellokoskella. Se saa alkunsa Järvenpään pelto-ojista, kulkee Kaunisnummen pohjavesialueen poikki itään ja Kellokosken halki Kunnaksenpellon asuinalueen sekä Rajalinnan teollisuusalueen pohjoispuolitse laskien Keravanjokeen Savikulman eteläpuolelta. Yläosassa pelto-osuuden jälkeen uoma ja sen lähiympäristö ovat melko luonnontilaisia. Kohde on vesilain 2. luvun 11 §:n ja metsälain 10 §:n mukainen kohde sekä uhanalainen luontotyyppi: savimaiden puro. Kohde sijoittuu yleiskaava 2040:n MY-alueelle. Kellokoski 2031 –yleiskaavassa kohde sijoittuu MY-1, VL, ET, EV –alueille. Kohteen rajaus perustuu raporttiin *Tuusulan kunnan valuma-alue ja pienvesiselvitys* (Pöyry 2018).

sl-2 (31) Karjusuon keidasräme (6,3 ha) sijaitsee Vanhassakylässä. Se on harvahkoa männikköä kasvavaa isovarpurämettä ja lyhytkorsinevaa. Molemmat ovat Etelä-Suomessa silmälläpidettäviä luontotyyppinä. Alueen lounaisosa on ruoho- ja heinäkorpea, joka on Etelä-Suomessa erittäin uhanalainen luontotyyppi. Ruskela-Vanhakylä-Ritasjärvi 2025 –osayleiskaavassa kohde sijaitsee maa- ja metsätalousalueella (MT-1), jossa se on osoitettu luonnonsuojelullisesti erityisen arvokkaaksi sl-1 (8)-merkinnällä. Alueen metsänhoitotoimenpiteet tulisi suorittaa siten, etteivät alueen suojeluarvot vaarannu. Kohteen rajaus perustuu raporttiin *Tuusulan luontoselvitykset 2017–Arvokkaiden luontokohteiden tarkistukset* (Ympäristösuunnittelu Enviro Oy 2017).

sl-2 (32), Kaunisnummen liito-oravan lisääntymis- ja levähdyspaikka (0,4 ha) sijaitsee Kellokoskella. Liito-oravan lisääntymis- ja levähdyspaikat ovat luonnonsuojelulain 49 §:n suojaamia. Kellokosken osayleiskaavassa kohde sijaitsee maa- ja metsätalousvaltaisella alueella (M-8), jossa eteläisempi alueen osa sijaitsee luonnon monimuotoisuuden kannalta erityisen tärkeällä alueella (luo-1). Kohteen rajaus perustuu *Uudenmaan ELY-keskuksen päätökseen 11.9.2015*.

sl-2 (33) Klenkon puronvarsilehto, lähteiköt ja puro (3,1 ha) sijaitsevat Vanhassakylässä. Klenkon alue sijaitsee Flinkinojan ja Noormarkinojan yhtymäkohdassa, josta puro jatkaa nimellä Klenkko. Noormarkinojan uoma on luonnontilainen ja sen varrella on saniaislehtokorpea ja kosteaa runsasravinteista lehtoa. Noron yhtymäkohdassa on lähteikköalue. Puron eteläpuolella pellon

kulmauksessa on toinen pienempi lähteikkö. Lehtokorvet ja sisävesien korkeakasvuiset rantaniityt ovat Etelä-Suomessa erittäin uhanalaisia luontotyyppisiä. Kosteat runsasravinteiset lehdot ovat Etelä-Suomessa uhanalainen luontotyyppi. Noro ja lähteet ovat vesilain 2. luvun 11 §:n mukaisia kohteita. Ruskela-Vanhakylä-Ritasjärvi 2025 –osayleiskaavassa kohde sijaitsee pääasiassa maa- ja metsätalousalueella (MT-1). Etelässä pieni osa kohteesta sijoittuu MV-1-alueelle (maa- ja metsätalousalue, viljelymaisema). Kohteen rajaus perustuu raporttiin *Tuusulan luontoselvitykset 2017–Arvokkaiden luontokohteiden tarkistukset* (Ympäristösuunnittelu Enviro Oy 2017).

sl-2 (34) Knaapin metsä (7,2 ha) sijaitsee Lahelassa. Alueen itäosassa on laaja iäkäpuustoinen, kuusivaltainen ruoho- ja mustikkaturvekankaan mosaiikki. Koillis- ja pohjoisosassa on niitty, jolta löytyy runsaslahopuustoista harmaaleppä- ja tuomivaltaista lehtoa. Länsipuoli on pohjavesivaikutteista rehevää korpea, joka on metsälain 10 §:n mukainen erityisen tärkeä elinympäristö sekä koivu-kuusivaltaista ja osin runsaslahopuustoista tuoretta ja kosteaa lehtoa. Länsiosa on METSO I-luokkaa ja itäosa II-luokkaa, joka on kehittymässä I-luokan kohteiksi. Hyrylän laajenemissuunnat 2028 osayleiskaavassa kohde sijaitsee maa- ja metsätalousvaltaisella alueella, jolla on erityistä ulkoilun ohjaamistarvetta (MU-2). Se on osoitettu luonnonsuojelullisesti erityisen arvokkaaksi merkinnällä sl-1(10). Osa alueen reunoista sijaitsee alueella, jolle ei ole osoitettu käytötarkoitusta. Kohteen rajaus perustuu raportteihin *Tuusulan yleiskaavan luontoselvitys* (Keiron 2011) ja *Tuusulan kunnan METSO-Inventointi* (Innofor Finland Oy 2011).

sl-2 (35) Kolsan metsät (2 kpl; 14,1 ha) sijaitsevat Jokelan pohjoisosassa. Alueella on liito-oravalle soveltuvaa varttunutta kuusivaltaista metsää. Metsä on pääosin mustikkatyyppin tuoretta kangasmetsää. Kuusten seassa kasvaa siellä täällä kookkaita haapoja. Pohjoisempi metsä sijaitsee osittain Jokela 2030 –osayleiskaavassa virkistysalueella (V). Yleiskaava 2040:ssa kohde sijaitsee M-1-alueella. Kohteen rajaus perustuu raporttiin *Tuusulan yleiskaavan luontoselvitys 2011* (Keiron 2011).

sl-2 (36) Kolsan suo (0,7 ha) sijaitsee Jokelassa. Se on luonnontilaisen kaltainen neva, joka on metsälain 10 §:n mukainen vähäpuustoinen suo. Jokela 2030 –osayleiskaavassa suo sijaitsee virkistysalueella (V). Yleiskaava 2040:ssa kohde sijaitsee M-1-alueella. Kohteen rajaus perustuu raporttiin *Tuusulan yleiskaavan luontoselvitys 2011* (Keiron 2011).

sl-2 (37) Korkeakallion jyrkänte ja rinnekehto (1,5 ha) sijaitsevat Siippoossa Palojoen varrella. Korkeakallion jyrkänte rinnelehto on metsälain 10 §:n mukainen erityisen arvokas elinympäristö: jyrkänteet ja niiden välittömät alusmetsät. Se on myös liito-oravalle sopivaa metsää. Nahkela-Siippoo-Rusutjärvi 2026 –osayleiskaavassa alue sijaitsee maa- ja metsätalousalueella (MT-3), jossa se on osoitettu luonnonsuojelullisesti erityisen arvokkaaksi sl-1(5)-merkinnällä. Alueen metsänhoitotoimenpiteet tulisi suorittaa siten, että alueen suojeluarvot eivät vaarannu. Kohteen rajaus perustuu raporttiin *Tuusulan luontoselvitykset 2017–Arvokkaiden luontokohteiden tarkistukset* (Ympäristösuunnittelu Enviro Oy).

sl-2 (38) Korpiniitty (23,4 ha) sijaitsee Tuomalassa Keravanjoen varrella. Alueen eteläosa on liito-oravan elinympäristöä, jossa on paljon järeitä haapoja, isoja kuusia sekä jonkin verran kolopuita. Liito-orava kuuluu EU:n luontodirektiivin liitteen IV(a) lajeihin, joiden lisääntymis- ja levähdyspaikat on luonnonsuojelulailailla (49 §) suojeltu. Kohteen pohjoisosa on soista ja melko tiheää ryteikköä, reunamalla on jonkin verran järeitä haapoja, minne liito-orava voi levittäytyä. Alue sijoittuu yleiskaava 2040:n M-1 alueelle. Tuomala 2030 –osayleiskaavassa alue sijaitsee maa- ja metsätalousvaltaisella alueella (M-6). Osa kohteesta on sl-1 –merkinnällä osoitettu luonnonsuojelullisesti erittäin merkittäväksi. Alueella metsänhoitotoimenpiteet tulisi suorittaa siten, etteivät suojeluarvot vaarannu. Alueen rajaus perustuu raportteihin *Tuomalan alueen liito-oravaselvitys 2009* (Ympäristötutkimus Yrjölä Oy 2008) ja *Tuusulan Tuomalan osayleiskaava-alueen luontoselvitys vuonna 2008* (Faunatica 2008).

sl-2 (39) Lautakallion jyrkänte ja metsä (0,1 ha) sijaitsee Ruskelassa. Kalliojyrkänte pohjoisosan alla kasvaa tuore kesiravinteinen lehto, jossa on kuusta, haapaa ja koivua. Kuviolla on runsaasti lahoppua. Jyrkänteellä kasvaa varttunutta männikköä. Kohde on metsälain 10 §:n mukainen. Nahkela-Siippoo-Rusutjärvi 2026 –osayleiskaavassa kohde sijaitsee maa- ja metsätalousalueella (MT-3), jossa se on osoitettu luonnonsuojelullisesti erityisen arvokkaaksi sl-1(2)-merkinnällä. Kohteen rajaus perustuu raporttiin *Tuusulan luontoselvitykset 2017–Arvokkaiden luontokohteiden tarkistukset* (Ympäristösuunnittelu Enviro Oy).

sl-2 (40) Lehmusvaaran liito-oravametsä (5,4 ha) sijaitsee Pertun alueella. Alueella on luonnonsuojelulain 49 §:n suojaama liito-oravan lisääntymis- ja levähdyspaikka ja lajille soveltuvaa elinympäristöä. Metsään tulee turvata lajille sopivat kulkuyhteydet. Yleiskaava 2040:ssä kohde sijaitsee M-1 -alueella. Kohteen rajausta perustuu raporttiin *Tuusulan yleiskaavan luontoselvitys 2011* (Keiron 2011).

sl-2 (41) Leppäahon puron alajuoksu (2,3 ha) sijaitsee Nahkelan ja Siipoon rajalla. Alue on vanhaa kuusikkoa kasvava purolaakso, joka on säilynyt lähes luonnontilaisena. Rehevät puronvarsilehdot ovat metsälain 10 §:n suojaamia elinympäristöjä. Alueen luontotyytit kostea ja tuore lehto ovat uhanalaisia. Lahopuustoa on paikoitellen. Kohde täyttää METSO-ohjelman valintakriteerit. Nahkela-Siippoo-Rusutjärvi 2026 -osayleiskaavassa kohde sijaitsee maa- ja metsätalousalueella (MT-3), jossa osa kohteesta on osoitettu luonnonsuojelullisesti erityisen arvokkaaksi sl-1(2)-merkinnällä. Kohteen rajausta perustuu raporttiin *Tuusulan luontoselvitykset 2017–Arvokkaiden luontokohteiden tarkistukset* (Ympäristösuunnittelu Enviro Oy).

sl-2 (42) Lepokallion kalliometsä (7,1 ha) sijaitsee Länsi-Jokelassa. Se on karua, mäntyvaltaista metsää. Kohde on metsälain 10 §:n mukainen vähätuottoinen kitu- ja joutomaan elinympäristö. Yleiskaava 2040:ssä kohde sijaitsee MU-alueella. Yleiskaava 1989:ssä se on SL-1 -alueella. Kohteen rajausta perustuu *Tuusulan yleiskaavan luontoselvitykseen* (Keiron 2011).

sl-2 (43) Lonkkerin metsät (14,4 ha) sijaitsevat Nuppulinnassa Laululaakson länsipuolella. Suurin osa kohteesta on metsälain 10 §:n mukaista haapavaltaista lehtometsää, jossa on rehevää aluskasvillisuutta sekä jonkin verran lahoppuuta. Kohteen eteläosassa on 50–60-vuotiasta kuusimetsää. Kohteen metsä soveltuu erittäin hyvin liito-oravalle ja se on mahdollinen METSO-ohjelman kohde. Ruskela-Vanhakylä-Ritasjärvi -osayleiskaavassa alue sijaitsee maa- ja metsätalousalueella (MT-3). Kohteen rajausta perustuu raporttiin *Tuusulan yleiskaavan luontoselvitys* (Keiron 2011).

sl-2 (44) Löövinkallio (2,7 ha) sijaitsee Paijalassa. Se on pellon keskellä oleva lähes luonnontilainen metsäsaareke, jolla on myös maisemallisia arvoja. Kohteella on suuria metsälehmäksi, vaahteroita, pihlajia ja haapoja. Metsälehmusesiintymä on mahdollinen luonnonsuojelulain 29 §:n suojelema jalopuumetsikkö. Kohde on metsälain 10 §:n suojaama rehevä lehtolaikku ja vaarantunut (VU) luontotyyppi sekä mahdollinen METSO-kohde. Yleiskaava 2040:ssä kohde sijoittuu MV-alueelle. Hyrylän laajenemissuunnat 2028 -osayleiskaavassa kohde sijaitsee MV-3 -alueella (maa- ja metsätalousvaltainen alue, viljelymaisema), jossa se on osoitettu luonnonsuojelullisesti erittäin arvokkaaksi sl-1(5) -merkinnällä. Alueella ei saa suorittaa puiden kaatamista ilman maisematyölupaa. Kohteen rajausta perustuu raportteihin *Tuusulan yleiskaavan luontoselvitys* (Keiron 2011) ja *Tuusulan kunnan METSO-inventointi* (Innofor 2011).

sl-2 (45) Myllykyläntien itäpuolinen joenvarsilehto (2,6 ha) sijaitsee Ruotsinkylässä. Se on tuore keskiravainteinen lehto, joka on koko maassa vaarantunut (VU) luontotyyppi. Kohteen eteläosassa on lähteikkö, joka on Etelä-Suomessa erittäin uhanalainen (EN) vesiluontotyyppi. Alue on METSO II-luokkaa. Kohteella on kansainvälisen Eurobats-sopimuksen suojaama lepakoitten tärkeä ruokailualue ja liito-oravalle soveltuvaa metsää. Ruotsinkylä-Myllykylä 2023 -osayleiskaavassa kohde sijaitsee osittain AT-2- (oleva kyläalue) ja osittain maa- ja metsätalousalueella (MT-3). Kohteen rajausta perustuu raporttiin *Tuusulan osayleiskaava-alueiden luontoselvitykset 2013 ja 2014* (Faunatica).

sl-2 (46) Mätäkivennummen runsaslahopuinen metsä (2,6 ha) sijaitsee Ruotsinkylässä. Kohteen pohjoisosassa on tihkupintainen lähde. Tihkupinnan kasvillisuus on rehevää: hiirenporasta esiintyy runsaasti. Lisäksi on huopaohdaketta, metsäalvejuurta ja valkovuokkoa. Pohjakeroksessa on okarahkasammalta sekä lehvä- ja maksasammalta. Lähteikköpinnan ympärillä on rehevää lehtoa. Kohde on metsälain 10 §:n mukainen rehevä lehtolaikku ja pienveden välitön lähiympäristö. Ympäröivää aluetta ei saa muuttaa siten, että vesitalous muuttuu ja sen annetaan kehittyä luonnontilaisena. Ruotsinkylä-Myllykylä 2023 -osayleiskaavassa kohde sijaitsee maa- ja metsätalouden erityisalueella (MTE-1). Kohde sijoittuu yleiskaava 2040 VR/tm -alueelle. Kohteen rajausta perustuu raporttiin *Tuusulan yleiskaavan luontoselvitys 2011* (Keiron 2011).

sl-2 (47) Mäyräojan Tikkipiilon lehto ja noro (0,7 ha) sijaitsevat Vanhassakylässä. Tikkipiilon kohdalla Mäyräojan uoma on luonnontilainen ja noro on vesilain 2. luvun 11 §:n suojaama kohde. Tikkipiilon tuore keskiravainteinen lehto on metsälain 10 §:n mukainen. Se on varttuvaa-varttunutta kuusikkoa. Ruskela-Vanhakylä-Ritasjärvi 2025 -osayleiskaavassa kohde sijaitsee

maa- ja metsätalousalueella (MT-1). Kohteen rajausta perustuu raporttiin *Tuusulan luontoselvitykset 2017–Arvokkaiden luontokohteiden tarkistukset* (Ympäristösuunnittelu Enviro Oy).

sl-2 (48) Pahamäen lehto (0,2 ha) sijaitsee Ruskelassa. Pahamäen koillisrinteellä kasvaa kuu-sivaltainen lehto, joka on metsälain 10 §:n suojaama tuore runsasravinteinen lehto. Nahkela-Siippoo-Rusutjärvi 2026 –osayleiskaavassa kohde sijaitsee maa- ja metsätalousalueella (MT-3). Kohteen rajausta perustuu raporttiin *Tuusulan luontoselvitykset 2017–Arvokkaiden luontokohteiden tarkistukset* (Ympäristösuunnittelu Enviro Oy).

sl-2 (49) Pirttiniitumäen jyrkäne (0,1 ha) sijaitsee Ruskelassa. Jyrkänten alla kasvaa tuore keskirasvainen lehto, joka on Etelä-Suomessa vaarantunut luontotyyppi. Kalliojyrkäne on metsälain 10 §:n mukainen kohde. Nahkela-Siippoo-Rusutjärvi 2026 –osayleiskaavassa alue sijoittuu maa- ja metsätalousalueelle (MT-3), jossa se on osoitettu luonnonsuojelullisesti erittäin arvokkaaksi sl-1(2) –merkinnällä. Alueella metsänhoitotoimenpiteet tulisi suorittaa siten, että alueen luontoarvot eivät vaarannu. Kohteen rajausta perustuu raporttiin *Tuusulan luontoselvitykset 2017–Arvokkaiden luontokohteiden tarkistukset* (Ympäristösuunnittelu Enviro Oy).

sl-2 (50) Riihikallion puro ja lähde (7,8 ha) sijaitsevat nimensä mukaisesti Riihikalliossa. Puro saa alkunsa Ruotsinkylän tutkimusmetsän Vitkällan alueelta. Kohteen eteläosassa on lähteikkö ja noro, jotka ovat vesilain 2. luvun 11 §:n suojelemaa vesiluontotyyppiä. Niiden lähiympäristöt ovat metsälain 10 §:n erityisen tärkeitä elinympäristöjä. Riihikallion yläosan lähteikkö ja keskiosan uomaosuus ja niiden lähiympäristöt tulee säilyttää luonnontilaisina eikä niiden vesituloutta saa vaarantaa. Avolähteen pohjoisreunalla kasvaa harsosammalta, joka on Suomessa luokiteltu vaarantuneeksi (VU) laji. Purouoma ei ole luonnontilainen, mutta sen ympäristö on metsälain 10 §:n suojelemaa pienveden välitön lähiympäristö. Kohteen eteläosa sijaitsee Ruotsinkylä-Myllykylä 2023-osayleiskaava-alueella, jossa se on maa- ja metsätalouden erityisalue (MTE). Kohteen pohjoisosa sijaitsee Hyrylän laajenemissuunnat HYLÄ 2028 –osayleiskaava-alueella, jossa kohde on maa- ja metsätalousalue (M-1). Yleiskaavassa 2040:ssä kohde sijoittuu M- ja MA –alueille. Kohteen rajausta perustuu raportteihin *Tuusulan yleiskaavan luontoselvitys 2011* (Keiron) ja *Tuusulan kunnan valuma-alue- ja pienvesiselvitys* (Pöyry 2018).

sl-2 (51) Ristikivenmäen lähde (1,6 ha) sijaitsee Vaunukankaalla. Kohde on tihkupintainen ja pienialainen lähde, jonka ympärille on rajattu suojavyöhyke. Lähde on vesilain 2. luvun 11 §:n mukainen vesiluontotyyppi ja sen ympäristö metsälain 10 §:n mukainen pienveden välitön lähiympäristö. Kohteella kasvaa uhanalaista harsosammalta (VU). Lähteen läheisyyteen ei tule osoittaa rakentamista tai muita maankäytön muutoksia. Hyrylän laajenemissuunnat (HYLÄ) 2028 –osayleiskaavassa kohde sijaitsee maa- ja metsätalousalueella (MU-1), jolla on erityistä ulkoilun ohjaamistarvetta. Kohteen rajausta perustuu raportteihin *Tuusulan yleiskaavan luontoselvitys 2011* (Keiron), *Jouhisaran alueen luontoselvitys* (Ympäristösuunnittelu Enviro 2015) ja *Tuusulan kunnan valuma-alue ja pienvesiselvitys* (Pöyry 2018).

sl-2 (52) Rusutjärven eteläinen suoalue (15,1 ha) on umpeenkasvanut järven etelä-osa, jossa on koivua kasvava nevakorpi ja puuton saraneva. Nevan lajisto on säilynyt, vaikka isot ojat kiertävät sitä. Puuton saraneva on tärkeä linnustolle ja edustaa Etelä-Suomessa uhanalaista luontotyyppiä sarakorpi (VU) ja saraneva (VU). Hyrylän laajenemissuunnat HYLÄ 2028 –osayleiskaavassa kohde sijaitsee maa- ja metsätalousalueella (MU-1), jossa on erityistä ulkoilun ohjaamistarvetta. Kohde on osoitettu luonnonsuojelullisesti erityisen arvokkaaksi sl-1(11) –merkinnällä, eikä siellä saa kaataa puita ilman maisematyölupaa. Yleiskaava 2040 –ehdotuksessa kohde sijaitsee MU-alueella. Kohteen rajausta perustuu portteihin *Tuusulan yleiskaavan luontoselvitys 2011* (Keiron) ja *Tuusulan kunnan valuma-alue ja pienvesiselvitys* (Pöyry 2018).

sl-2 (53) Sarsalansuon lähteikkökorpi (1,9 ha) sijaitsee Vanhassakylässä. Kohteen itäosa on lehtokorpea sekä heinä ja ruohokorpea. Länsiosa on melko kuivaa turvekangasta. Ruskela-Vanhakylä-Ritasjärvi 2026 –osayleiskaavassa kohde sijaitsee MV-1-alueella (maa- ja metsätalousalue, viljelymaisema), jossa se on osoitettu luonnonsuojelullisesti erityisen arvokkaaksi sl-1(9) merkinnällä. Kohteen rajausta perustuu raporttiin *Tuusulan luontoselvitykset 2017–Arvokkaiden luontokohteiden tarkistukset* (Ympäristösuunnittelu Enviro Oy).

sl-2 (54) Sikaniemen ja Huhtarinpuron varren lehtoalue (24,5 ha) sijaitsee Ruotsinkylän alueella. Kohde on liito-oravan elinpiiriä, linnustollisesti arvokas alue, poikkeuksellisen laaja yhtenäinen lehtoalue sekä luonnontilaisen puron lähiympäristö. Alue on hyvin merkittävä luonnon

monimuotoisuuden kannalta ja soveltuu METSO-ohjelman II-luokan kohteeksi. Kohteella on erilaisia lehtotyyppisiä kosteasta puronvarsilehdosta kuivaan rinnelehtoon. Kohteella voitaisiin toteuttaa luonnonhoitotoimia esimerkiksi lahoppuuta lisäämällä. Tuusulanjoki muodostaa merkittävän laaja-alaisen kosteikon jokilaaksoon. Lampi on liian suuri vesilain tai metsälain kohteeksi mutta juuri kokonsa puolesta arvokas monimuotoisuuden kannalta, erityisesti linnustollisesti. Ruotsinkylä-Myllykylä 2030 -osayleiskaavassa kohde on maa- ja metsätalousaluetta (MT-3). Suurin osa kohteesta on osoitettu luonnonsuojelullisesti arvokkaaksi sl-1 (3)- ja sl-1 (6) -merkinnöillä. Metsänhoitotoimenpiteet tulisi suorittaa siten, etteivät alueen suojeluarvot vaarannu. Kohteen rajausta perustuu raporttiin *Tuusulan osayleiskaava-alueiden luontoselvitykset* (Faunatica 2013).

sl-2 (55) Terrisuon rämeneva (22,6 ha) sijaitsee Ruskelassa. Alueella esiintyy kolme Etelä-Suomessa silmälläpidettävää luontotyyppiä: isovarpuräme, tupasvillaräme ja lyhytkorsineva. Kohde sijaitsee osittain Nahkela-Siippoo-Rusutjärvi 2026- ja osittain Ruskela-Vanhakylä-Ritasjärvi 2025 -osayleiskaava-alueella. Molemmassa osayleiskaavoissa kohde sijaitsee maa- ja metsätalousalueella (MT-3). Se on osoitettu luonnonsuojelullisesti erityisen arvokkaaksi sl-1(3)- ja sl1(5) -merkinnöillä. Kohteen rajausta perustuu raporttiin *Tuusulan luontoselvitykset 2017–Arvokkaiden luontokohteiden tarkistukset* (Ympäristösuunnittelu Enviro Oy).

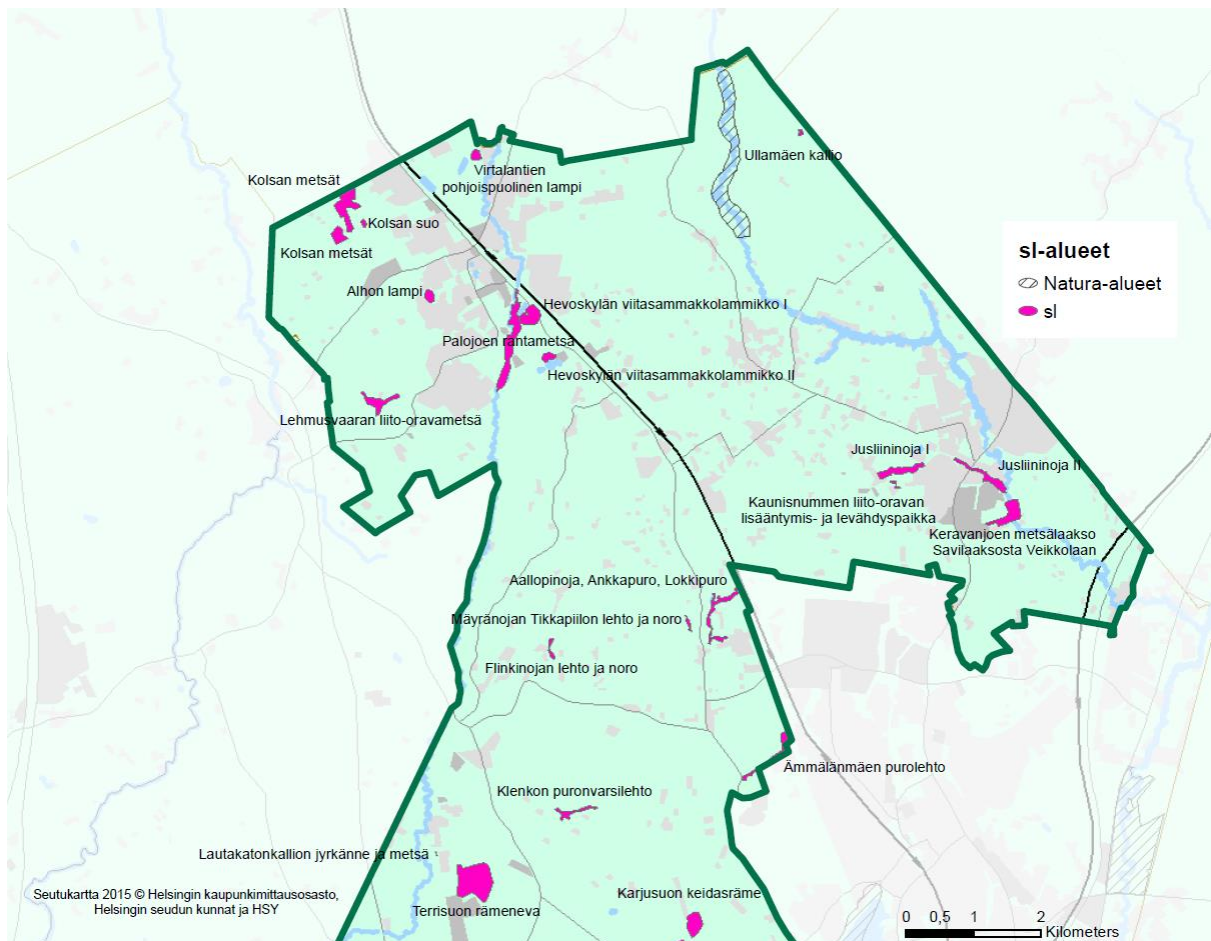
sl-2 (56) Torvilevonkallio (5,4 ha) sijaitsee Tuomalassa Lahdentien itäpuolella. Kohde on vajaatuottoinen avokallio ja kalliometsä, jossa on laaja-alaisesti poronjäkälää kasvavaa avokalliota. Vajaatuottoiset kalliot ovat metsälain erityisen tärkeitä elinympäristöjä, mutta kohde ei täytä metsälakikohteen pienialaisuuden vaatimusta. Yleiskaava 2040:ssä kohde sijoittuu M-1 alueelle. Tuomala 2030 -osayleiskaavassa kohde sijaitsee maa- ja metsätalousvaltaisella alueella (M-6), jossa se on sl-m merkinnällä osoitettu maisemallisesti erittäin merkittäväksi alueeksi. Alueen metsänhoitotoimenpiteet tulisi suorittaa siten, että alueen maisemallinen arvo ei vaarannu. Kohteen rajausta perustuu raporttiin *Tuusulan Tuomalan osayleiskaava-alueen luontoselvitys vuonna 2008* (Faunatica Oy).

sl-2 (57) Ullanmäen kallio (0,4 ha) sijaitsee Kellokoskella lähellä Mäntsälän kunnan rajaa. Kohde on metsälain 10 §:n mukainen harvaa männikköä kasvava kallio. Kohde sijaitsee Linjamäki-Keravanjoenlaakso 2024 -osayleiskaavassa maa- ja metsätalousalueella (MT-3), jossa se on osoitettu luonnonsuojelullisesti erityisen arvokkaaksi sl-1(1) -merkinnällä. Kohteen rajausta perustuu raporttiin *Tuusulan luontoselvitykset 2017–Arvokkaiden luontokohteiden tarkistukset* (Ympäristösuunnittelu Enviro Oy).

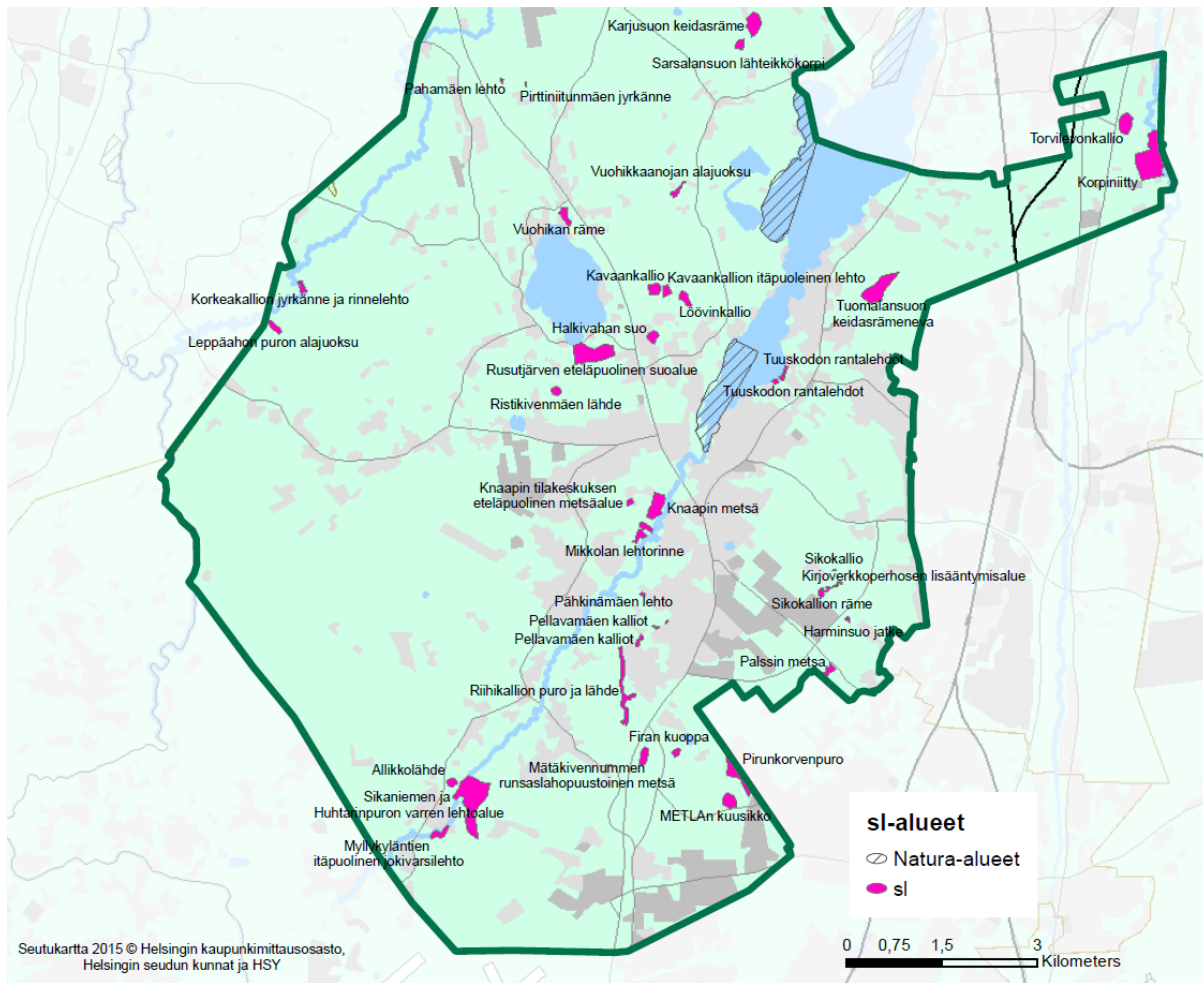
sl-2 (58) Vuohikan räme ja harjurinne (2,7 ha) on Rusutjärven rannan tuntumassa sijaitseva isovarpuräme. Vuohikan räme on vähäsoisella alueella suoluontoa hyvin edustava, melko luonnontilainen räme. Isovarpuräme on luontotyyppinä silmälläpidettävä, muttei uhanalainen. Nahkela-Siippoo-Rusutjärvi 2026 -osayleiskaavassa kohde sijaitsee maa- ja metsätalousalueella (MT-3), jossa se on osoitettu luonnonsuojelullisesti erityisen arvokkaaksi sl-1(7). Kohteen rajausta perustuu raporttiin *Tuusulan luontoselvitykset 2017–Arvokkaiden luontokohteiden tarkistukset* (Ympäristösuunnittelu Enviro Oy).

sl-2 (59) Vuohikkaanojan alajuoksu (1,6 ha) on vuolasvirtainen purojakso Paijalassa. Ojapellon tilan kohdalla oleva koskipaikka on Vuohikkaanojan ainoa koskijakso. Purouoma on luonnontilainen rakennuksen kohdalla olevia vanhoja puurakenteita lukuun ottamatta. Rantapuustossa on kookkaita tervaleppiä ja ympäristössä lehtokasvillisuutta. Ruskela-Vanhakylä-Ritasjärvi 2025 -osayleiskaavassa kohde sijaitsee maa- ja metsätalousalueella (MT-3). Kohteen rajausta perustuu raporttiin *Tuusulan luontoselvitykset 201–Arvokkaiden luontokohteiden tarkistukset* (Ympäristösuunnittelu Enviro Oy).

sl-2 (60), Ämmälänmäen purolehto (6,2 ha) sijaitsee Tuusulan ja Järvenpään rajalla Vanhakylässä. Luonnontilainen purouoma on vesilain 2. luvun 11 §:n suojaama. Purontko on metsälain 10 §:n mukainen arvokas elinympäristö. Puro on myös uhanalainen luontotyyppi: savimaiden purot. Ruskela-Vanhakylä-Ritasjärvi 2025 -osayleiskaavassa kohde sijaitsee osittain maa- ja metsätalousalueella (MT-3) ja osittain virkistysalueella (V-1). Kohteen eteläosa sijoittuu yleiskaava 2040:ssä V- ja MU-alueille. Kohteen rajausta perustuu raporttiin *Tuusulan yleiskaavan luontoselvitys 2011* (Keiron 2011).



Kuva: Paikallisesti luonnonsuojelullisesti arvokkaat kohteet Pohjois-Tuusulassa.



Kuva: Paikallisesti luonnonsuojelullisesti arvokkaat kohteet Etelä-Tuusulassa.

<p style="text-align: center;">sl-1(1)</p> <p style="text-align: center;">- - - - -</p>	<p>Alueen osa, joka on paikallisesti luonnonsuojelullisesti arvokas</p> <p>Merkinnällä osoitetaan paikallisesti luonnonsuojelullisesti erityisen arvokkaat alueet. Alueen luonnonsuojelullisia arvoja ei saa heikentää aluetta suunniteltaessa ja hoidettaessa.</p> <p>Alueella on voimassa maankäyttö- ja rakennuslain (MRL) 128 §:n mukainen toimenpiderajoitus, joka koskee kaivamis-, louhimis-, tasoittamis- ja täyttämistöitä, puiden kaatamista tai muuta näihin verrattavaa toimenpidettä.</p> <p>Kohdenumerointi viittaa kaavaselostuksen kohdeluetteloon.</p>
<p style="text-align: center;">sl-2(1)</p> <p style="text-align: center;">- - - - -</p>	<p>Maa- ja metsätalousvaltaisen alueen osa, joka on paikallisesti luonnonsuojelullisesti arvokas</p> <p>Merkinnällä osoitetaan paikallisesti luonnonsuojelullisesti erityisen arvokkaat alueet, jotka sijaitsevat maa- ja metsätalousvaltaisilla alueilla. Alueen luonnonsuojelullisia arvoja ei saa heikentää aluetta suunniteltaessa ja hoidettaessa. Alueella on kielletty avohakkuu.</p>

	Alueella on voimassa maankäyttö- ja rakennuslain (MRL) 128 §:n mukainen toimenpiderajoitus, joka koskee kaivamis-, louhimis-, tasoittamis- ja täyttämistöitä tai muuta näihin verrattavaa toimenpidettä. Kohdenumerointi viittaa kaavaselostuksen kohdeluetteloon.
--	---

Alueen osa, joka on luonnon monimuotoisuuden kannalta arvokas (luo)

Merkinnällä luo on osoitettu luonnon monimuotoisuuden kannalta arvokkaat alueet tai luonnon ydinalueet, jotka toimivat merkittävinä osa-alueina kunnan ekologisessa verkostossa. Näitä alueita ei ole tarkoitus perustaa luonnonsuojelualueiksi luonnonsuojelulain nojalla, vaan niiden luontoarvot turvataan kaavamääräyksillä. Alueen käyttöä suunniteltaessa ja toteutettaessa on otettava huomioon luonnon monimuotoisuuden kannalta tärkeiden elinympäristöjen säilyttämisedellytykset.

luo-1 merkinnällä osoitetut alueet

Merkinnällä **luo-1** on osoitettu kohteet, jotka eivät sijaitse yleiskaava 2040:n tai osayleiskaavojen M-alueilla tai jotka sijaitsevat asemakaava-alueella. Alueella on voimassa maankäyttö- ja rakennuslain (MRL) 128 §:n mukainen toimenpiderajoitus, joka koskee kaivamis-, louhimis-, tasoittamis- ja täyttämistöitä, puiden kaatamista tai muuta näihin verrattavaa toimenpidettä.

Taulukko 5. Merkinnällä luo-1 osoitetut alueet.

Yleiskaava 2040	Pinta-ala		Alueen		
	Alueen nimi	(ha)	Kaava	käyttötarkoitus	Omistaja
luo-1 (1)	Kanniston kuusimetsä	1,9	Yleiskaava 2040	AO-1	Yksityinen, itäreunassa kunnan maata
luo-1 (2)	Kanniston lehtimetsä	2,0	Yleiskaava 2040	AO-1	Yksityinen, reunoilla kunnan
luo-1 (3)	Korpikylän kallioalue	0,5	Yleiskaava 2040	Ares	Kunta ja yksityinen
	YHTEENSÄ	4,4			

luo-1 (1) Kanniston kuusimetsä (1,9 ha) sijaitsee Mäyräkorvessa. Kuusimetsä on noin 60–80-vuotiasta ja siellä kasvaa paikoitellen myös koivua ja haapaa. Kohde on osittain korpea, joka on kuivahtanut. Metsä korostuu ympäröivään alueeseen verrattuna iäkkäämpänä. Alue tulee säilyttää monimuotoisuutensa vuoksi. Yleiskaava 2040:ssä alue on AO-1 -aluetta. Hyrylän laajenemissuunnat HYLA 2028-osayleiskaavassa alueelle ei ole osoitettu käyttötarkoitusta. Alueen raja-
aus perustuu raporttiin **Tuusulan yleiskaavan luontoselvitys** (Keiron 2011).

luo-1 (2) Kanniston lehtimetsä (2,0 ha) sijaitsee Mäyräkorvessa. Se on noin 40 vuotiasta arvokasta lehtimetsää, jossa on runsaasti haapoja. Alue tulee säilyttää monimuotoisuutensa vuoksi. Yleiskaava 2040:ssä alue on AO-1 -aluetta. Hyrylän laajenemissuunnat HYLA 2028-osayleiskaavassa alueelle ei ole osoitettu käyttötarkoitusta. Alueen raja-
aus perustuu raporttiin **Tuusulan yleiskaavan luontoselvitys** (Keiron 2011).

luo-1 (3) Korpikylän kallioalue (0,5 ha) sijaitsee Rykmentinpuistossa. Yleiskaava 2040:ssä kohde sijaitsee Ares-alueella. Rykmentinpuiston kaava on kumottu ja sitä edeltäneessä kaavassa

kohde sijaitsi puolustusvoimien alueella (EP). Kohteen rajausta perustuu raporttiin **Sulan osayleiskaavan ja varuskunta-alueen osayleiskaavan itäisen osan luonto- ja maisemaselvitys** (AIR-IX Ympäristö Oy 2006).

luo-2 merkinnällä osoitetut alueet

Merkinnällä **luo-2** on osoitettu maa- ja metsätalousvaltaisen alueen osa, joka on luonnon monimuotoisuuden kannalta arvokas alue. Alueen käyttöä suunniteltaessa ja toteutettaessa on otettava huomioon luonnon monimuotoisuuden kannalta tärkeiden elinympäristöjen säilyttämisedellytykset. Alueella on kielletty avohakkuu. Alueella on voimassa maankäyttö- ja rakennuslain (MRL) 128 §:n mukainen toimenpiderajoitus, joka koskee kaivamis-, louhimis-, tasoittamis- ja täyttämistöitä tai muuta näihin verrattavaa toimenpidettä.

Taulukko 6. Merkinnällä luo-2 osoitetut alueet.

Yleiskaava 2040	Alueen nimi	Pinta-ala		Alueen	
		(ha)	Kaava	käyttötarkoitus	Omistaja
luo-2 (4)	Keravanjoen metsälaakso Savikulmasta Veikkolaan	7,5	Yleiskaava 2040 / Kellokoski 2031	TP / VL, MY-1	Kunta ja yksityinen
luo-2 (5)	Keravanjoen metsälaakso välillä Veikkola-Furunäs	12,0	Kellokoski 2031 OYK	MY-1	Yksityinen
luo-2 (6)	Luoteisten sivupurojen laaksot	10,7	Kellokoski 2031 OYK	MY-1	Yksityinen
luo-2 (7)	Löytynkallio	7,6	Yleiskaava 2040	MV	Kunta
luo-2 (8)	Metsäinen jokilaakso välillä Furunäs-Lahdenväylä	0,8	Kellokoski 2031 OYK	MY-1	Yksityinen
luo-2 (9)	Metsäkylän puoliavoin niitty	1,5	Ruotsinkylä-Myllykylä 2033 OYK	M-11	Yksityinen
luo-2 (10)	Mikkolan oja	1,7	Ruskela-Vanhakylä-Ritasjärvi 2025 OYK	MV-1	Yksityinen
luo-2 (11)	Pähkinämäen lehto	0,3	Yleiskaava 2040	MU, V	Kunta ja yksityinen
luo-2 (12)	Rinteenmäki	2,9	Yleiskaava 2040	M-1	Yksityinen
luo-2 (13)	Tuomalan lehtomainen kangas ja lehtorinne	6,1	Yleiskaava 2040	M-1	Yksityinen
luo-2 (14)	Vähäsuon itäpuolinen metsäalue	4,3	Yleiskaava 2040	MY	Yksityinen
YHTEENSÄ		55,4			

luo-2 (4) Keravanjoen metsälaakso Savikulmasta Veikkolaan (7,5 ha) sijaitsee Kellokoskella. Metsälaaksossa on Keravanjokeen laskeva sivupuro. Rinteet ovat jyrkähköjä. Alueella tavataan kosteudeltaan erilaisia lehtoja. Kellokosken OYK:ssa luo-2. Kellokosken 2031 -osayleiskaavassa alue sijaitsee osittain lähivirkistysalueella (VL) ja osittain maa- ja metsätalousvaltaisella alueella, jolla on ympäristöarvoja (MY-1). Alue on osoitettu luonnon monimuotoisuuden kannalta erittäin tärkeäksi luo-2 -merkinnällä. Puiden kaatamista ei saa suorittaa ilman maisematuulupää. Yleiskaava 2040:ssä kohde sijaitsee osittain TP- ja osittain V-alueella. Kohteen rajausta perustuu raporttiin **Tuusulan kunnan Kellokosken osayleiskaavan maastotutkimuksia** (Laamanen 2005).

luo-2 (5) Keravanjoen metsälaakso välillä Veikkola-Furunäs (12,0 ha) sijaitsee Rajalinan teollisuusalueen itäpuolella. Mutkineen lähes kilometrin pituinen metsäinen jokilaakso on Kellokosken alueen parasta osaa. Sen suojeluarvoa lisää etelästä ja varsinkin luoteesta laskevan sivupuron laakso. Kellokoski 2031 -osayleiskaavassa kohde sijaitsee maa- ja metsätalousvaltaisella alueella, jolla on erityisiä ympäristöarvoja (MY-1). Se on osoitettu luonnon monimuotoisuuden kannalta erityisen tärkeäksi alueeksi luo-2 -merkinnällä. Yleiskaava 2040:ssä kohde sijaitsee osittain TP- ja osittain V-alueella. Kohteen rajausta perustuu raporttiin **Tuusulan kunnan Kellokosken osayleiskaavan maastotutkimuksia** (Laamanen 2005).

luo-2 (6) Luoteisten sivupurojen laaksot (10,7 ha). Kohde sijaitsee Kellokoskella. Se on Keravanjokeen laskeva, luonnontilainen ja kasvistoltaan monipuolinen purolaakso Kaukolan eteläpuolella. Rinteet ovat monin paikoin melko jyrkät. Niillä on useita pieniä kosteapohjaisia, osittain lähteikköisiä sivuhaaroja. Alueella kasvaa kosteaa lehtoa, lehtokorpea ja korpimetsää. Kellokoski 2031 -osayleiskaavassa kohde sijaitsee maa- ja metsätalousvaltaisella alueella, jolla on ympäristöarvoja (MY-1). Alue on osoitettu luonnon monimuotoisuuden kannalta erittäin tärkeäksi (luo-2). Kohteen rajausta perustuu raporttiin **Tuusulan kunnan Kellokosken osayleiskaavan maastotutkimuksia** (Laamanen 2005).

luo-2 (7) Löytynkallio (7,6 ha) sijaitsee Paijalassa. Kohde on lähes täysin lehtipuuvallista metsää. Se on arvokas kallioalue, jolla on kulttuurihistoriallista arvoa Tuusulanjärven Paijalan-Ruskelan kulttuurimaisemassa. Metsäsaarekkeen koillis- ja pohjoisrinteillä kasvaa metsälehmusta. Hyrylän laajenemissuunnat HYLA 2028 -osayleiskaavassa kohde sijaitsee MV-3-alueella (maa- ja metsätalousvaltainen alue, viljelymaisema), jossa se on osoitettu luonnonsuojelullisesti erityisen arvokkaaksi sl-1(4) -merkinnällä. Yleiskaava 2040:ssä kohde sijaitsee MV-alueella. Kohteen rajausta perustuu raportteihin **Tuusulan yleiskaavan luontoselvitys (Keiron 2011)**.

luo-2 (8) Metsäinen jokilaakso välillä Furunäs-Lahdenväylä (0,8 ha) sijaitsee Kellokoskella. Alueella on reheviä rinnelehtoja ja lehtomaista metsää, monipuolista lehtokasvillisuutta ja joenrantaniittyjä. Kellokoski 2031 -osayleiskaavassa kohde sijaitsee maa- ja metsätalousvaltaisella alueella, jolla on erityisiä ympäristöarvoja (MY-1). Se on rajattu luonnon monimuotoisuuden kannalta erityisen tärkeäksi alueeksi luo-2 -merkinnällä. Kohteen rajausta perustuu raporttiin **Tuusulan kunnan Kellokosken osayleiskaavan maastotutkimuksia** (Laamanen 2005).

luo-2 (9) Metsäkylän puoliavoin niitty (1,5 ha) sijaitsee Ruotsinkylässä. Kohteen yläosassa on pieni karu pienruohoniitty, joka on uhanalainen luontotyyppi (CR). Ruotsinkylä-Myllykylä II 2033 -osayleiskaavassa kohde sijaitsee maa- ja metsätalousvaltaisella alueella (M-11), jossa se on osoitettu luonnon monimuotoisuuden kannalta tärkeäksi alueeksi luo-2 -merkinnällä. Kohteen rajausta perustuu raporttiin **Tuusulan osayleiskaava-alueiden luontoselvitykset 2013 ja 2014** (Faunatica).

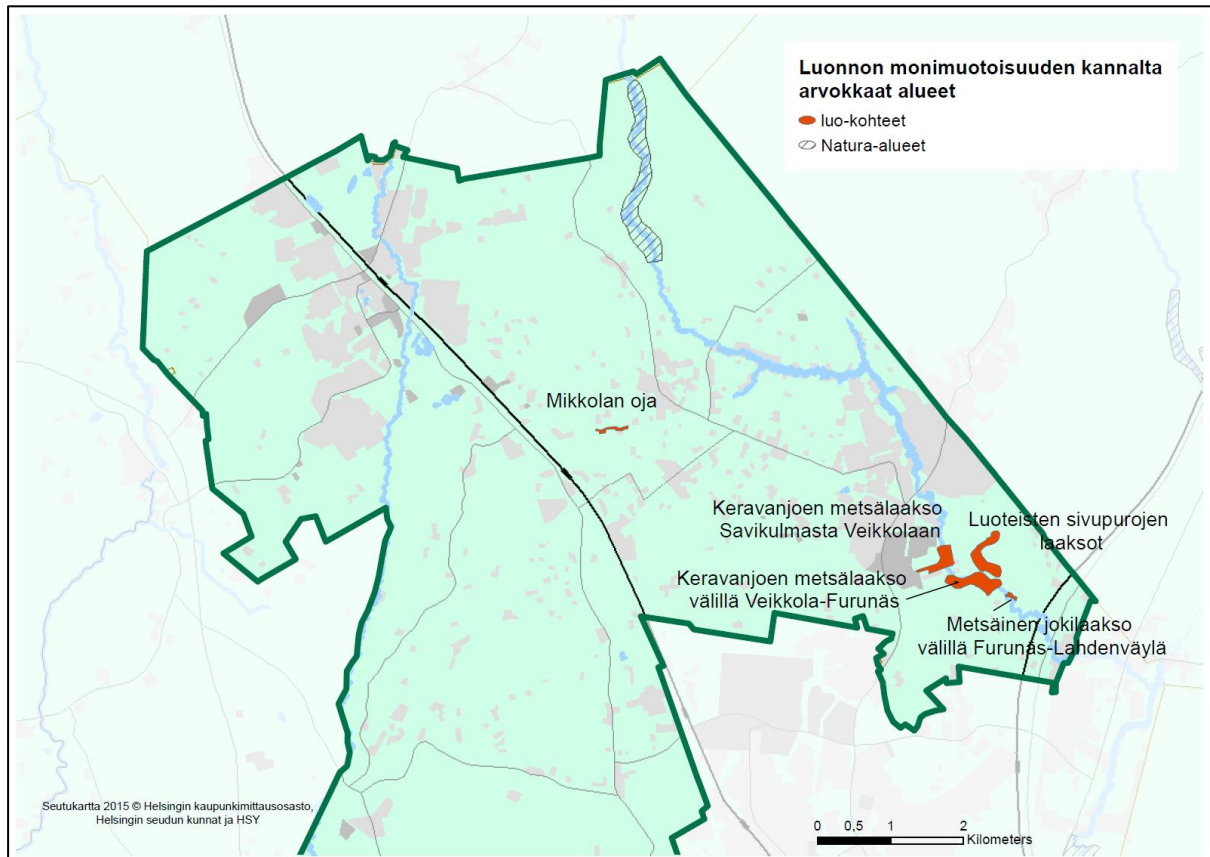
luo-2 (10) Mikkolan oja (1,7 ha) kulkee Nuppulinna-seisakkeen pohjoispuolella kahden peltoalueen välissä ja on pieneltä osin luonnontilaisen kaltainen. Mikkolan oja ei ole vesilain mukainen kohde, mutta pienvedet ja niiden lähiympäristöt ovat monimuotoisuutta lisääviä kohteita ja siksi tärkeitä. Alue on myös tärkeä ekologinen yhteys. Ruskela-Vanhakylä-Ritasjärvi 2025 -osayleiskaavassa kohde sijaitsee MV-1 -alueella (maa- ja metsätalousalue, viljelymaisema). Kohteen rajausta perustuu raporttiin **Tuusulan yleiskaavan luontoselvitys** (Keiron 2011).

luo-2 (11) Pähkinämäen lehto (0,3 ha) sijaitsee Riihikalliossa. Se on tuore keskiväntäinen lehto, joka on Etelä-Suomessa vaarantunut (VU) luontotyyppi. Rinteen yläosassa kasvaa kuusta ja koivua, alaosassa lisäksi harmaaleppää, tuomea, pihlajaa ja haapaa. Hyrylän laajenemissuunnat HYLA 2028 -osayleiskaavassa kohde sijaitsee alueella, jolle ei ole osoitettu käyttötarkoitusta. Yleiskaava 2040:ssä kohde sijaitsee osittain MU- ja osittain V-alueella. Kohteen rajausta perustuu raporttiin **Tuusulan Pähkinämäen luontoselvitys** (Ympäristösuunnittelu Enviro Oy 2017).

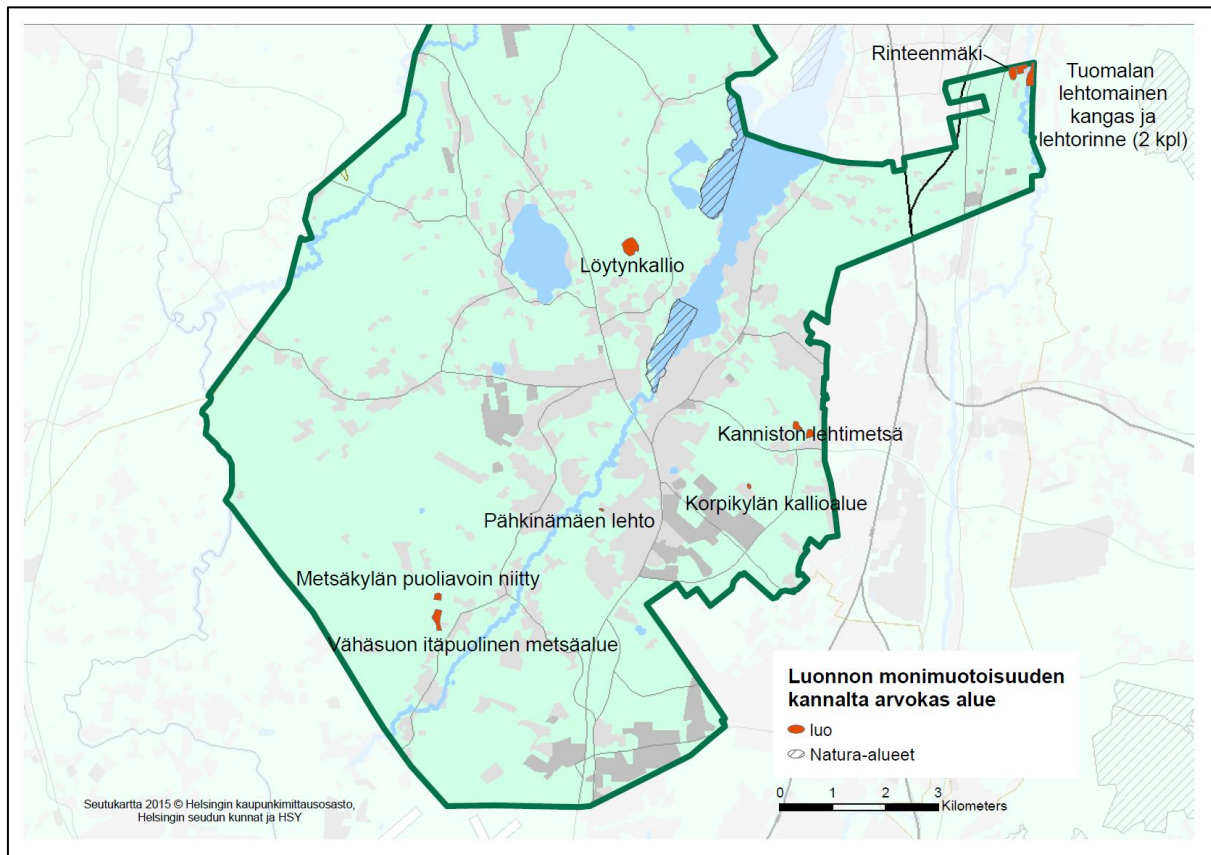
luo-2 (12) Rinteenmäki (2,9 ha) sijaitsee Tuomalan pohjoisosassa rajautuen Järvenpään. Kohde on vajaatuottoinen kallio ja kalliometsä. Kallion yläosassa kasvaa harvakseltaan järeitä mäntyjä. Vajaatuottoiset kalliot ovat metsälain erityisen tärkeitä elinympäristöjä, mutta kohde ei täytä metsälakikohteen pienialaisuuden vaatimusta. Rinteenmäki sijoittuu yleiskaavan 2040:n M-1 alueelle. Tuomala 2030 -osayleiskaavassa kohde on maa- ja metsätalousvaltaisella-alueella (M-6). Kohteen rajausta perustuu raporttiin **Tuusulan Tuomalan osayleiskaava-alueen luontoselvitys vuonna 2008** (Faunatica 2008).

luo-2 (13) Tuomalan kuusivaltainen lehtomainen kangas ja lehtorinne (2 kpl; 6,1 ha) sijaitsevat Tuomalassa. Alueen puusto on paikoin järeää. Metsässä on vanhoja kuusia, järeitä kolohaapoja ja muhkeita koivuja. Sekapuuna on myös raitaa. Alue on liito-oravalle sopivaa elinympäristöä. Lehtorinne ei täytä metsälakikohteen pienialaisuuden vaatimusta, vaikka monet lehdot ovat muutoin metsälain erityisen tärkeitä elinympäristöjä. Yleiskaava 2040:ssä alue on M-1-alueella. Tuomalan osayleiskaavassa (16.10.2000) kohde sijaitsee M-6 -alueella. Alueen rajausta perustuu raportteihin **Tuomalan alueen liito-oravaselvitys 2009** (Ympäristötutkimus Yrjölä Oy 2009) ja **Tuusulan Tuomalan osayleiskaava-alueen luontoselvitys vuonna 2008** (Faunatica 2008).

luo-2 (14) Vähäsuon itäpuolinen metsäalue (4,3 ha) sijaitsee Ruotsinkylässä. Kohteen keskellä on pieni rehevä lehtolaikku. Tuoreet keskiravinteiset lehdot on uhanalainen luontotyyppi. Alue on linnustollisesti arvokas ja siellä on liito-oravalle soveltuvaa metsää, jossa on kolopuita. Ruotsinkylä-Myllykylä II 2033 -osayleiskaavassa kohde sijaitsee maa- ja metsätalousvaltaisella alueella, jolla on erityisiä ympäristöarvoja (MY). Se on osoitettu luonnon monimuotoisuuden kannalta tärkeäksi alueeksi luo-2 -merkinnällä. Kohteen rajausta perustuu raporttiin **Tuusulan osayleiskaava-alueiden luontoselvitykset 2013 ja 2014** (Faunatica).



Kuva: Luonnon monimuotoisuuden kannalta arvokkaat alueet Pohjois-Tuusulassa.



Kuva: Luonnon monimuotoisuuden kannalta arvokkaat alueet Etelä-Tuusulassa.

luo-1 (2)	<p>Luonnon monimuotoisuuden kannalta arvokas alueen osa</p> <p>Alueen käyttöä suunniteltaessa ja toteutettaessa on otettava huomioon luonnon monimuotoisuuden kannalta tärkeiden elinympäristöjen säilyttämisedellytykset.</p> <p>Alueella on voimassa maankäyttö- ja rakennuslain (MRL) 128 §:n mukainen toimenpiderajoitus, joka koskee kaivamis-, louhimis-, tasoittamis- ja täyttämistöitä, puiden kaatamista tai muuta näihin verrattavaa toimenpidettä.</p> <p>Kohdenumerointi viittaa kaavaselostuksen kohdeluetteloon.</p>
luo-2 (2)	<p>Maa- ja metsätalousvaltaisen alueen osa, joka on luonnon monimuotoisuuden kannalta arvokas alue</p> <p>Alueen käyttöä suunniteltaessa ja toteutettaessa on otettava huomioon luonnon monimuotoisuuden kannalta tärkeiden elinympäristöjen säilyttämisedellytykset. Alueella on kielletty avohakkuu.</p> <p>Alueella on voimassa maankäyttö- ja rakennuslain (MRL) 128 §:n mukainen toimenpiderajoitus, joka koskee kaivamis-, louhimis-, tasoittamis- ja täyttämistöitä muuta näihin verrattavaa toimenpidettä.</p> <p>Kohdenumerointi viittaa kaavaselostuksen kohdeluetteloon.</p>

Geologisesti arvokkaat kohteet (ge)

Yleiskaava 2040:ssä osoitetaan geologisesti merkittävät kohteet, joiden luontoarvot turvataan kaavamääräyksillä. Tuusulassa on yksi valtakunnallisesti arvokas kallioalue, kolme valtakunnallisesti arvokasta harjualueita ja yksi valtakunnallisesti arvokas moreenimuodostuma.

Taulukko 7. Merkinnällä ge-1 osoitetut kohteet.

Yleiskaava 2040	Alueen nimi	Pinta-ala (ha)	Arvoluokitus	Osayleiskaava/yleiskaava	Alueen käyttö-tarkoitus	Omistaja
ge-1 (1)	Pellavamäki	10,5	Paikallinen	Yleiskaava 2040	V, AK, AO-1	Kunta ja yksityinen
	YHTEENSÄ	10,5				

Taulukko 7. Merkinnällä ge osoitetut kohteet.

Yleiskaava 2040	Alueen nimi	Pinta-ala (ha)	Arvoluokitus	Osayleiskaava/yleiskaava	Alueen käyttö-tarkoitus	Omistaja
Valtakunnallisesti arvokkaat kohteet						
ge-2 (2)	Korkeakallio	10,8	Valtakunnallinen	Nahkela-Siippo-Rusutjärvi 2026	MT-3	Yksityinen
ge-2 (3)	Mätäkipenmäki-Mätäkipennummi	163,9	Valtakunnallinen	Ruotsinkylä-Myllykylä 2023	MTE-1	Valtio, yksityinen
ge-2 (4)	Ullamäen moreeniselänne	15,4	Valtakunnallinen	Linjamäki-Keravanjokilaakso 202	MT-3	Yksityinen
ge-2 (5)	Veikkola-Hiilimäen harjumuodostur	59,2	Valtakunnallinen	Linjamäki-Keravanjokilaakso 202	SL, ET-1, MT	Yksityinen, Järvenpään kaupunki, valtio, Tuusulan seudun vesilaitos
ge-2 (6)	Ämmänhaudanmäki-Halkomäki	11,8	Valtakunnallinen	Yleiskaava 2040	V, M	Kunta, yksityinen, Keravan srk, Tuusulan srk
Paikallisesti arvokkaat kohteet						
ge-1 (1)	Pellavamäki	10,5	Paikallinen	Yleiskaava 2040	V, AK, AO-1	Kunta, yksityinen
ge-2 (7)	Kaurakalliot	20,6	Paikallinen	Ruotsinkylä-Myllykylä 2023	MT-1	Yksityinen, valtio
ge-2 (8)	Sointulan hiidenkirkukallio	0,6	Paikallinen	Ruskela-Vanhakylä-Ritasjärvi 202	MV-1	Yksityinen
ge-2 (9)	Vuorelan kallio	10,3	Paikallinen	Yleiskaava 2040	M	Kunta, yksityinen
ge-2 (10)	Vähäsuonkallio	9,6	Paikallinen	Yleiskaava 2040	MY	Yksityinen, kunta
	Ämmälänmäki	30,1	Paikallinen	Yleiskaava 2040	MU	Yksityinen, Järvenpään kaupunki
ge-2 (11)						
	YHTEENSÄ	327,4				

Valtakunnallisesti arvokkaat geologiset kohteet

ge-2 (2) Korkeakallio (10,8 ha) sijaitsee Siippoossa. Kohde on valtakunnallisesti arvokas kallioalue. Alue sijoittuu Tuusulan länsilaidalle Siipoon kylän läheisyyteen. Sen suhteellinen korkeus on 37 metriä. Jyrkimmät jyrkänteet sijoittuvat kallion lounaisreunaan ja niiden kokonaiskorkeus on parhaimmillaan 20 metriä. Palojoki virtaa kallion länsipuolella. Lounaisjyrkänteen valtalajina on kallio-palmikkosammal, kosteammilla paikoilla on tavattu myös maksasammalta. Kallion laella kasvaa sammaleiden ja poronjäkälien lisäksi mm. mäkitervakkoa. Kallion puusto on aikoinaan palanut ja varttunutta puustoa on enää jyrkänrinteessä ja kallion otsalla. Jyrkänteen tyvellä on rehevä kuusivaltainen lehto, jossa esiintyy mm. taikinamarja ja lehtokuusama, haisukurjenpolvi, mustakonnanmarja, imikka ja kevätlehtoleinikki. Joen läheisyydessä tulvaledossa kasvaa mm. mukulaleinikkiä. Nahkela-Siippoo-Rusutjärvi 2026 -osayleiskaavassa alue on maa- ja metsätalousaluetta (MT), jossa se on sl-1(5) -merkinnällä osoitettu alueeksi, jolla on erityisiä luontoarvoja. Metsänhoitotoimenpiteet tulisi suorittaa siten, että alueen suojeluarvot eivät vaarannu. Kohteen rajausta perustuu Suomen ympäristökeskuksen avoimeen aineistoon *Valtakunnallisesti arvokkaat kallioalueet* (SYKE 2016).

ge-2 (3), Mätäkipenmäki-Mätäkipennummi (163,9 ha) on valtakunnallisesti arvokas harjualue Tuusulan eteläosassa. Alueen poikki kulkee pohjois-eteläsuunnassa Tuusulantie ja itä-länsisuunnassa Korsontie. Geologisesti alue on merkittävä delta, jonka länsi- ja etelärinteellä on hyvin kehittynyt muinaisranta, johon sisältyy kulutustörmä ja tasanne sekä alempana rantavalleja. Rantavalleja löytyy myös alueen itäosasta ja läheltä muodostuman lakea. Kohde sijoittuu Mätäkipen pohjavesialueelle. Alueella on jo vuosikymmenien ajan harjoitettu metsäntutkimusta. Alueella ristitelee monia polkuja sekä maastoon merkitty ja opastettu Raition opetusreitti, joten alueella on myös suuri merkitys virkistyskäytössä. Ruotsinkylä-Myllykylä 2023 osayleiskaavassa alue sijaitsee maa- ja metsätalouden erityisalueella (MTE), jossa se on sl-1(2) -merkinnällä osoitettu alueeksi, jolla on erityisiä luontoarvoja. Metsänhoitotoimenpiteet tulisi suorittaa siten, että alueen suojeluarvot eivät vaarannu. Kohteen rajausta perustuu raporttiin *Luonnon tila Keski-Uudellamaalla 2014* (Keski-Uudenmaan ympäristökeskus 2014)

ge-2 (4) Ullamäen moreeniselänne (15,4 ha) sijaitsee Pohjois-Kellokoskella Mäntsälän rajalla. Se on noin 105 hehtaarin suuruinen valtakunnallisesti arvokas moreenimuodostuma, joka

sijaitsee Tuusulassa, Mäntsälässä ja Hyvinkäällä. Valtaosa muodostumasta sijoittuu Mäntsälän lounaisosaan ja noin 15 hehtaaria sijaitsee Pohjois-Tuusulassa. Muodostuma on tyypiltään vastasivun drumliini. Se on harvinainen ja seudullisesti ainutlaatuinen geomorfologinen muodostuma. Selänteen itäreunalla on ryhmä reunamoreenivalleja, jotka ovat syntyneet jäätikön reunassa sen perääntymisen ja sulamisen viimeisessä vaiheessa. Ullamäen suhteellinen korkeus on 42 metriä. Linjamäki-Keravanjokilaakso 2024 -osayleiskaavassa alue sijaitsee maa- ja metsätalousalueella (MT), jossa se on sl-1 (1) -merkinnällä osoitettu alueeksi, jolla on erityisiä luontoarvoja. Metsänhoitotoimenpiteet tulisi suorittaa siten, että alueen suojeluarvot eivät vaarannu. Kohteen rajausta perustuu Suomen ympäristökeskuksen avoimeen aineistoon *Valtakunnallisesti arvokkaat moreenimuodostumat* (SYKE 2015).

ge-2 (5) Veikkola-Hiilimäen harjumuodostuma (59,2 ha) sijoittuu Kellokoskelle Tuusulan pohjoisosaan. Se on 88 hehtaarin suuruinen harjumuodostuma, joka jatkuu Hyvinkään puolelle. Kohteesta 59 hehtaaria sijaitsee Tuusulassa. Harjuaalue on pitkäisharjulaakson pieni deltamainen laajentuma. Alueeseen sisältyy Keravanjoen jyrkkärinteinen jokilaakso, joka on osa Keravanjokikanjonin Natura-alueita ja luonnonsuojelualetta. Kohde sijoittuu Santakosken pohjavesialueelle. Alueella on myös melontareitti. Linjamäki-Keravanjokilaakso 2024 -osayleiskaavassa alue sijaitsee maa- ja metsätalousalueella (MT), jossa se on sl-1(12) -merkinnällä osoitettu alueeksi, jolla on erityisiä luontoarvoja. Hakkuut tulisi suorittaa siten, etteivät alueen suojeluarvot vaarannu. Kohteen rajausta perustuu raporttiin *Luonnon tila Keski-Uudellamaalla 2014* (Keski-Uudenmaan ympäristökeskus 2014).

ge-2 (6) Ämmänhaudanmäki-Halkomäki (11,8 ha) on geologisesti arvokas harjuaalue Rusutjärven itärannalla. Alue on Tuusulan ainoa geologisesti lähes ehyt harjuaalue ja kunnan ainoa rantaharju. Hyrylän laajenemissuunnat 2028 -osayleiskaavassa alue sijaitsee yhdyskuntateknisen huollon alueella (ET-1), jossa se on sl-1(12) -merkinnällä osoitettu alueeksi, jolla on erityisiä suojeluarvoja. Alueella ei sallita soranottoa eikä avohakkuuta. Yleiskaava 2040:ssä alue sijaitsee osaksi V- ja osaksi M-alueella. Kohteen rajausta perustuu raporttiin *Tuusulan kallioselvitys* (Ympäristötutkimus Oy Metsätähti 1992).

Paikallisesti arvokkaat geologiset kohteet

ge-1 (1) Pellavamäki (10,5 ha) sijaitsee Riihikalliossa. Se on paikallisesti arvokas kallioalue, josta löytyy erikokoisia siirtokivilohkareita. Kallioselvityksessä alue luokiteltiin arvokkaaksi kallioalueeksi, jonka maisemalliset, biologiset, geologiset ja kulttuurihistorialliset arvot ovat merkittäviä. Hyrylän laajenemissuunnat HYLÄ 2028 -osayleiskaavassa suurin osa alueesta sijaitsee lähivirkistysalueella (VL) ja pieni osa maa- ja metsätalousvaltaisella alueella (M). Kohteen rajausta perustuu raporttiin *Tuusulan kallioselvitys* (Ympäristötutkimus Oy Metsätähti 1992).

ge-2 (7) Kaurakallioiden (20,6 ha) maisemallinen merkitys perustuu erittäin keskeiseen sijaintiin Tuusulanjokilaakson suurmaisemassa. Alue on kulttuurimaiseman kannalta keskeinen elementti. Tuusulan yleiskaavan maisemaselvityksessä alue on tärkeä maisemaa jakava reuna, jyrkkä rinne, virkistyskäyttö ja lakialue sekä arvokas kallioalue. Ruotsinkylä-Myllykylä 2023 -osayleiskaavassa alue sijaitsee maa- ja metsätalousalueella (MT), jossa se on sl-1(7) -merkinnällä osoitettu alueeksi, jolla on erityisiä luontoarvoja. Metsänhoitotoimenpiteet tulisi suorittaa siten, että alueen suojeluarvot eivät vaarannu. Kohteen rajausta perustuu raporttiin *Tuusulan kallioselvitys* (Ympäristötutkimus Oy Metsätähti 1992).

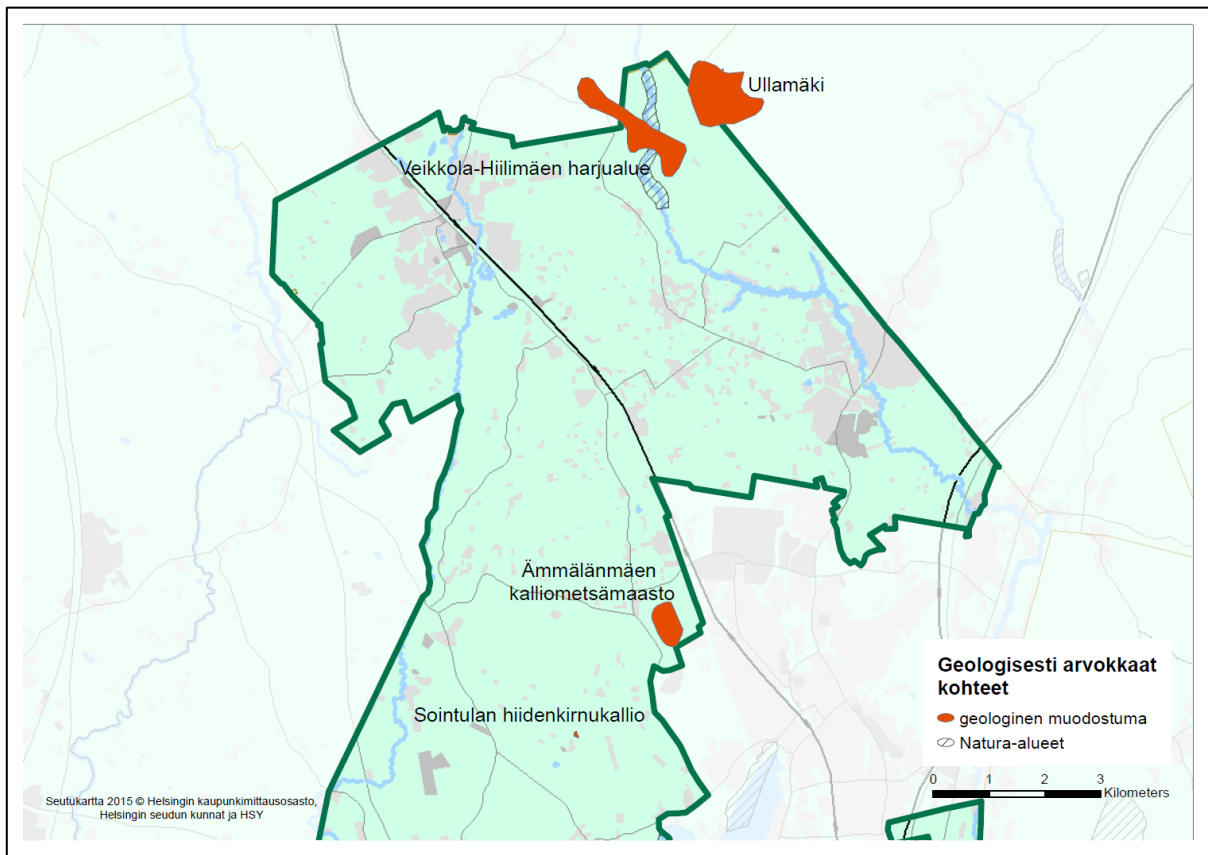
ge-2 (8) Sointulan hiidenkirnukallio (0,6 ha) sijaitsee Vanhakylässä. Kohde on suojeltava geologisena muistomerkkinä. Ruskela-Vanhakylä-Ritasjärvi 2025 -osayleiskaavassa kohde sijaitsee MV-alueella (maa- ja metsätalousalue, villjelymaisema), jossa se on sl-1(7) -merkinnällä osoitettu alueeksi, jolla on erityisiä luontoarvoja. Metsänhoitotoimenpiteet tulisi suorittaa siten, että alueen suojeluarvot eivät vaarannu.

ge-2 (9) Vuorelan kallio (10,3 ha) sijaitsee Sarvikallion ja Paijalantien välissä. Maisemallisesti arvokkaalla ja kulttuurihistorialtaan merkittävällä mäellä on huomattava merkitys kulttuuri- ja viljelysmaiseman keskeisenä elementtinä. Hyrylän laajenemissuunnat (HYLÄ) 2028 -osayleiskaava

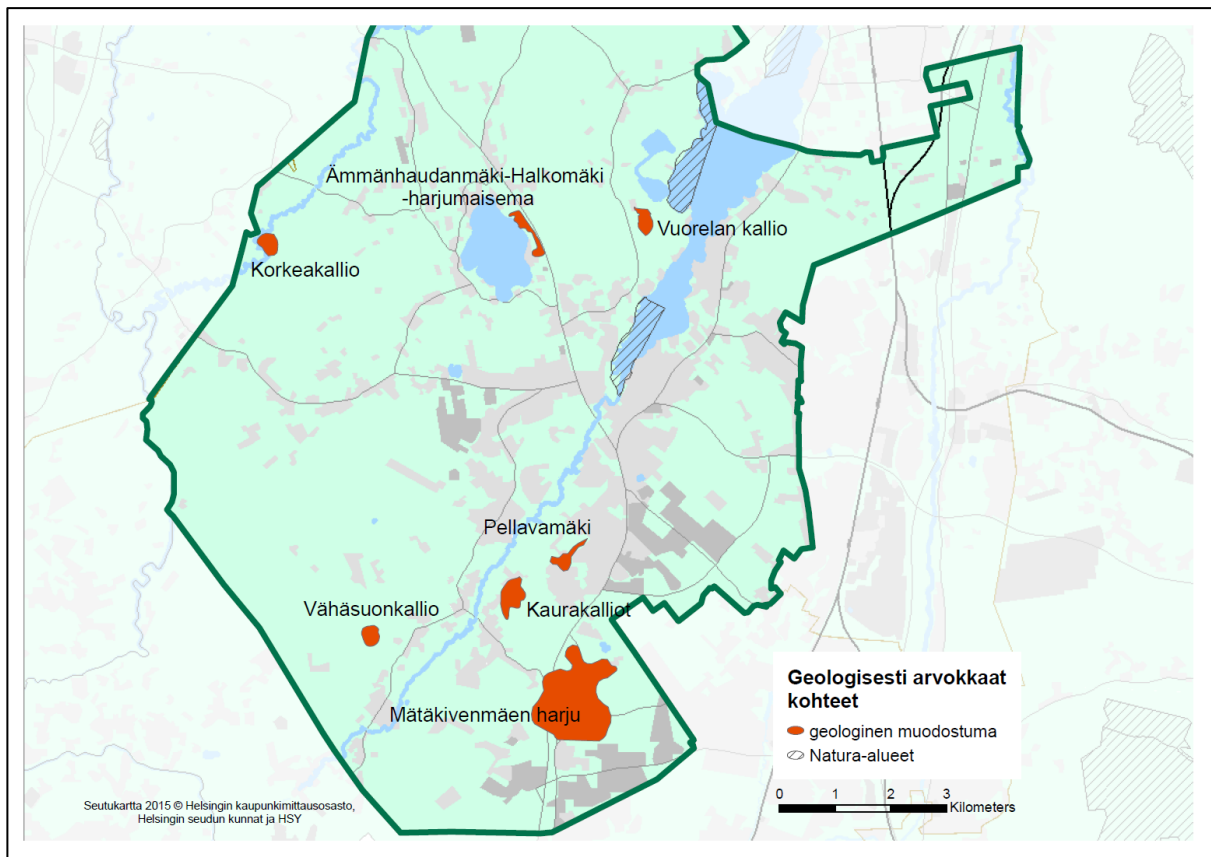
vassa kohde sijaitsee maa- ja metsätalousvaltaisella alueella (M-2), jossa se on sl-1(3) -merkinnällä osoitettu alueeksi, jolla on erityisiä luontoarvoja. Yleiskaava 2040:ssä kohde sijaitsee M-alueella.

ge-2 (10) Vähäsuonkallio (9,6 ha) on geologisesti arvokas kallioalue, joka on Tuusulan oloissa ainutlaatuinen jyrkkärinteinen kalliomaaisema. Ruotsinkylä Myllykylä II 2033 -osayleiskaavassa alue sijaitsee maa- ja metsätalousvaltaisella alueella (MY), jossa se on ge-merkinnällä osoitettu alueeksi, jolla on erityisiä luontoarvoja. Yleiskaava 2040:ssä alue sijaitsee MY-alueella. Kohteen rajausta perustuu raporttiin *Tuusulan kallioselvitys* (Ympäristötutkimus Oy Metsätähti 1992).

ge-2 (11) Ämmälänmäen kalliometsämaasto (30,1 ha) sijaitsee Vanhassakylässä Järvenpään rajan tuntumassa. Alue on hyvä näyte eteläsuomalaista karua peruskalliomaastoa, jossa on kallioselänteitä sekä painanne- ja kalliorinnesoistumia. Alue on suosittu ulkoilualue. Tuusulan yleiskaavan luontoselvityksen (Keiron 2011) mukaan alueella on tehty runsaasti hakkuita, joten alueen luontoarvot ovat vähentyneet. Ruskela-Vanhakylä-Ritasjärvi 2025 -osayleiskaavassa alue sijaitsee maa- ja metsätalousalueella (MT-3), jossa se on sl-1(3) -merkinnällä osoitettu alueeksi, jolla on erityisiä luontoarvoja. Yleiskaava 2040:ssä kohde sijaitsee MU-alueella.



Kuva: Geologisesti arvokkaat kohteet Pohjois-Tuusulassa.



Kuva: Geologisesti arvokkaat kohteet Etelä-Tuusulassa.

ge	<p>Arvokas harjualue tai muu geologinen muodostuma</p> <p>Merkinnällä osoitetaan arvokas geologinen muodostuma. Alueella on kielletty avohakkuu. Alueella on voimassa maankäyttö- ja rakennuslain (MRL) 128 §:n mukainen toimenpiderajoitus, joka koskee kaivamis-, louhimis-, tasoittamis- ja täyttämistöitä tai muuta näihin verrattavaa toimenpidettä.</p> <p>Kohdenumerointi viittaa kaavaselistuksen kohdeluetteloon.</p>
----	---